

فصلنامه پژوهشی - تخصصی شهرسازی و معماری هویت محیط

دوره ۲، شماره ۸، پاییز ۱۴۰۰

شاپا الکترونیکی: ۹۷۸۲-۲۷۱۶

<http://www.ei-journal.ir>

صص. ۲۲-۱

پاسخ معماری به نیازمندان ، با وارسته های سکونتگاهی کودکان بی سرپرست در آفریقا ، برحسب اقلیم و انگاره های کهن (بنا با پایای اقلیمی)

بهرام احتشام کردکندی^۱

کارشناس ارشد معماری، مدرس دانشکده معماری، دانشگاه فنی و حرفه ای انقلاب اسلامی، تهران، ایران
(Behtesham11@gmail.com)

تاریخ پذیرش: ۱۴۰۰/۱۱/۰۸

تاریخ دریافت: ۱۴۰۰/۱۰/۲۳

DOI: 10.22034/JRUPA-EI.2022.324451.1108

چکیده:

صرف و محض، و توجه به اصول بنیادین و کهن ها و فرهنگ ها هم اصیل و هم به روز مولفه ای ست تاثیر گذار و دگرگون کننده و دگرگون شونده، با توجه به نوع تصرف عملکردی بنای خلق شده توانسته است و میتواند کارساز و پاسخگویی مطلوب به مجموعه ای از طرح های فرآورده ای معماری رابدهد و آنچه که تعیین هویت رانیز ارائه داده و منجر به شکل گیری، و تبیین نماید که اقلیم و فرهنگ تعریف کننده هستند. ارزش های گذشته و قابل تقدیر توانسته اند باشند ۱ فضای معماری را به تعمق در آورد به ریشه های ذات انسان قدرت یادآوری و یقینا ایمان را متصور شود. موضوع طرح معماری و شاید سازه بوجود آمده و وابسته به آن اشاره به عملکردی، بومی اقلیمی و باستان محوردارد، و این و آن، و آن زمان خالق انگیزه را نیز هدیه میدهد. هدف مشخص است، (میتوانی با جذب آن را درک کنی) (میتوانی به آرامی بنشین و فقط و فقط به آن فکر کنی) که توجه به همزیستی کودکان در یک محیط قلمرویی خاص میتواند کارساز باشد و کودک را به وطن زندگی هدیه دهد. در این بین طراحی اینگونه تصرفها نیاز به پارامترهایی خاص را میطلبد تا اینکه بتواند کارساز و سازگار با نوع زیست بوم باشد. لذا در این راستا کوشش بعمل می آید تا سرپناهی را برای زندگی مطلوب شخص معلوم و درخور آن رهنمون نماید تا اینکه قالبی به محصول زندگی فرد شود، از سویی پیرو و پیشرو اقلیم خاص منطقه ای ست و از سویی دیگر رفتارهای اجتماعی آموزش و پرورش است که با توجه به جغرافیای ویژه ای که در آفریقا وجود دارد و چالش اسکان کودکان محروم با در نظر داشتن مؤلفه اقلیم منطقه ای منجر به بازتعریفی از اقلیم و معماری و سکونتگاه هایی از این قبیل خواهد شد لذا در این راستا به روش مطالعاتی عملی و تجربی و هم پراش تحلیلی و کوواریانس بررسی شده است، لیکن و نهایتا موضوع بحث دارای شرایط محیطی خاص است و با توجه به پیشامدهای خاصی، بنا با پایای اقلیمی را مطرح مینماید، پاسخ معماری به نیازمندان و در آن سوی یک رویا.

واژگان کلیدی: کودک بی سرپرست، جغرافیای ویژه، پاسخ معماری، کهن و فرهنگ، اقلیم منطقه ای.

نحوه استناد به مقاله: احتشام کردکندی، بهرام (۱۴۰۰). پاسخ معماری به نیازمندان، با وارسته های سکونتگاهی کودکان بی سرپرست در آفریقا، برحسب اقلیم و انگاره های کهن (بنا با پایای اقلیمی). فصلنامه پژوهشی - تخصصی شهرسازی و معماری هویت محیط، (۸)، (۲)، پاییز ۱۴۰۰. صص. ۱۰۷-۸۸.

http://www.ei-journal.ir/article_144204.html

از دیرباز توجه به شاعن حیات کودکان و نظم حقوقی آنها در قوانین مدنی و اجتماعی برای تمامی سرزمین ها و کهن های آن موضوعی مهم و دارای اصل بوده است لیکن برای جلوگیری از ایجاد و کمتر کردن و بودن معضلات برای تمامی سرزمین ها که منجر به ایجاد مسئله میشود از لحاظ بن قانون و بن مایه و همچنین معنویت شرعی، توجه به این مهم را اجتناب ناپذیر مینماید. با توجه به شرایط کنونی و تکنولوژی که باعث تغییر در سبک زندگی ها شده است احتمال اختلالاتی را بوجود آورده و غیر معقول و از طبیعت خویش خارج شده و ممکن است منجر به آسیب پذیری و جوه مختلف زندگی بشود در نتیجه روابط متعادل در یک خانواده کاهش یافته و فروپاشی نمایان میگردد و همچنین فقدان والدین و عدم سرپرستی مناسب کودک منجر به پیامدهای نامطلوبی خواهد شد. رفتار طرح از سویی پیرو و پیشرو اقلیم ۲ خاص منطقه ای ست و چند اقلیم بودن را مطرح مینماید و از سویی دیگر رفتارهای اجتماعی و بهزیست آموزش و پرورش است انسان محور و طبیعت محور بر مبنای اصول خرد و طبیعت برای کودک و اشخاص دیگر روایی که میتواند کمک کننده باشد و تا اینکه خوشبخت گردد. همانطور که مشخص است قاره آفریقا قاره ای چند اقلیمی ست با داشتن منابع و معادن و مخازن طبیعی از انواع سوخت ها و منابع انسانی و تنوع گونه های زیست اقلیم، برخلاف شرایط مهیا زیستی فقیرترین قاره در جهان محسوب میشود و همچنین با شیوع انواع بیماری ها و مرگ میر حاصله، با مسئله جدی کودک بی سرپرستی و یا بدسرپرستی و رها شدگی روبه رو ست و به دلیل نیاز به این شرایط و بر طرف کردن این مشکلات که دولت ها نیز با فقر روبه رو اند، موجب سوء استفاده گی کشورهای بیگانه و ثروتمند شده و جذب این کودکان و تربیت آنها به شیوه ای که خواسته ها و منافع خودشان بر آورده شود و تغییر در فرهنگ ها و سنن و اندیشه های ادیبانی و حتی تم ها و گونه های مختلف بناها را نشانه گیری می کند و طلب کرده است لیکن در آن واحد و هم زمان موضوع پروژه و محصول معماری آن به دو صورت مطرح میشود یکی برای انسان مادی که توامان با قواعد مهندسی و آلترناتیوهای کلاسیک و دانستنی های علم های معماری علی الخصوص اقلیم منطقه ای در ارتباط و رشد مینماید و دیگر جنبه فلسفی و باستان محور را دارد و به دنبال آن انگاره های کهن است که باز هم از جهاتی بنا با پایای اقلیمی است و از جهات دیگر توامان به دنبال چیستی و دخل و تصرف است و فلسفه معنایی دارد لذا ملزم به رعایت تکنیک و اصول و ارائه آلترناتیوهای همچنان اصول اقلیمی و چند اقلیمی و کلاسیک فضایی میباشد ... (ناحیه چپ و راست مغز).

هدف از این طرح و ارائه طرحی متناسب برای حل مسئله ذکر شده آن، علاوه بر تاکید بر مولفه بنیادین بودن و تعامل کهن و فرهنگ ها هم اصیل و هم به روز، مسئله را بایست با مولفه های موجود در عصر امروزی نیز که فاکتورهای مداخله کننده باشد، مدنظر قرار داد تا اینکه قالبی به محصول در خور زندگی فرد شود. هدف از پژوهش و بیان مسئله موضوع طرح، طرح و مداخله و تاکید بر خلق فضای کهن است، به طبع اهمیت ندادن و در نظر نداشتن به این مهم، اجتماع کودکان رها گشته با ویژگی انسانی حساس از دیدگاه جامعه شناسی مطمئناً آسیب های جبران ناپذیری به شخص کودک و همچنین سایر اشخاص را در یک جامعه در پی خواهد داشت. علاوه بر آن توجه به انسان که گوهره آفرینش است را نیز امری ضروری جهت مطالعه در این موضوع را میداند لذا زندگی کودک طرد شده مطرح است و کوشش به ارتقاء و افزایش اعتماد به نفس برای بازگشت کودک تربیت شده و دارای هویت به زندگی طبیعی در یک اجتماع را در نظر میگیرد لذا برای رسیدن به این مهم و هدف سودمند و مطلوب آن شناخت جغرافیای ویژه اقلیم منطقه ای و همانند سازی با شرایط زیست بوم بسیار تاثیر گذار و راهگشا ست و در نگاه دیگر نیز دارای باز خورد مثبت است تا اینکه توسعه یابد، در نهایت هدف تربیت است و دارای ادبیات انسانی و آموزش و سرپناهی هماهنگ با شرایط زیست بوم و اقلیم منطقه ای برای کودک طرد شده به هردلیلی که این چالش و کمبود را برای فرد تعیین شده بوجود آورده است و در نتیجه با شناخت آرمان ها و نگرش های بدوی و امروزی شخص کودک به وطن زندگی خویش مرجوع میشود و تلاش هایی در این زمینه صورت می گیرد، کهن و علمایی و در آن سوی رویاها... لذا برای پاسخ به موضوع و به طبع حل مسائل ایجاد شده در این مسیر آگاهی و تفکر به سوالات پژوهشی مطرح است که توانسته است کار ساز باشد. مولفه هایی که برای رسیدن به هدف مسیر را روشن مینمایند - هدف مشخص است - باشند فضا مشخص است - محیط اقلیم مشخص است و ضوابط قانونمند هستند - تمامی فعالیت هایی که در این مسیر روشن مشخص است سوالات پژوهشی ست که در راستای هدف پروژه در بازه زمانی تعریف شده در تکاپوست... از دیدگاه کار آفرینانه معماری که بر مبنای تفکر خلاق است و فرموله شدن ۵ مسئله که دارای تولیدات گزینه ای ست و نهایتاً منجر به نفی و ثبات خواهد شد (لاوسون، ۲۰۰۸ : ۳۶۷-۲۵۲-۱۸۴)، سوالاتی را طرح میکند و منجر به پاسخ خواهد شد آنگاه تصمیم مطرح میشود. هر آن کس که

معمار است و معماری میکند، فطرت شخص معمار ذاتا شخصی مذهبی ست و توجه به آرمان ها و آلترناتیوهای بنیادی و شناخت فلسفی دارد تا اینکه محصول را با فونوی از قواعد و نیارش و انتظام و اشیاء بی که عرف است، مهندسی و به شدت مهندسی بنماید. در این بین توجه و شناخت تعاملی و چگونگی استفاده از دستور زبان ها و کهن الگوها در عصر حاضر و ساخت این گونه بناها و با این تصرف عملکردی مطرح است و همچنین گوناگونی اقلیمی در این جغرافیای ویژه و معماری همخوان و همساز با این وارثه های اقلیمی و جغرافیایی مدنظر میباشد. (میتوانی با جذب آن را درک کنی) (میتوانی به آرامی بنشیننی فقط و فقط به آن فکر کنی) و سایر چگونگی های دیگر.

۲- پیشینه پژوهش

با توجه به اینکه موضوع پروژه دارای موقعیت جغرافیایی ویژه و متمایز میباشد و بررسی بناهای موردی معماری بر حسب بنا با پایای اقلیمی ست (که در ادامه پژوهش و متن مورد تفسیر قرار گرفته است) لذا به نظر پیشینه بی در این جستار وجود ندارد. طبعاً بناهایی با این ویژگی تصرفی و سکونتی برای این قشر از اشخاص و کودک بی سرپرستی در یک جامعه سابقه عملیاتی و اجرایی داشته است اما از دیدگاه محل و موقعیت قرارگیری جغرافیایی پروژه و شاید اهداف آن متفاوت است که محتمل ابهام و ابهام را بوجود می آورد. اما از لحاظ سیراسناد موجود، کتب و فیلم های غیرمستند استعاره یی و مستند حقیقی وجود داشته است در نهایت این بحث بصورت توسعه یی ست و دارای اصول با ارزش بنیادین و نمادین که اقلیم منبع الهام است و با علم و احساس مطرح می شود. با توجه به مولفه های ذکر شده اصول بنیادین و بن مایه ریشه یی سنت توامان هم اصیل و هم به روز و توجه به اصل واعتقاد و المان های فرهنگی بصورت سمعی و بصری که در رسانه های گروهی بوده است نیز استفاده شده است. (همانند فیلم یتیم خانه ایران که با کارگردانی ابوالقاسم طالبی در سال ۱۳۹۳ شمسی ساخته شد و همچنین فیلم یتیم خانه دوشیزه پرگرین با بچه های عجیب و غریب با کارگردانی هنرمند نقاش و شاعر آمریکایی تیم برتون در سال ۲۰۱۶ میلادی ساخته شده است، اشاره می نماید).

۳- روش پژوهش

به طبع در تمامی پژوهش ها و تحقیقات علمی که در موضع های خاصی کارمیشود و حتی یک تحقیق ساده، از مدارک و مستندات کتابخانه یی و روش های گفتگویی میدانی و تجربی و سایر روشها نیز استفاده شده است. در این طرح نیز علاوه بر روش های فوق الذکر از متد تحلیلی و آنالیزگونه هم پراش نیز استفاده شده است لیکن دارای ضوابط و استانداردهای انسانی ست. در همین راستا ستودنی ست که شیوه یی که برای ارائه پژوهش مطرح می شود بصورت تحلیلی و آنالیزگونه کلاسیاتیکی و توصیف از مطالب و گردآوری از موضوعات مربوط است و مفهومات که توسط آگاهی از این اطلاعات و داده ها و استاندارد ها و الزامات طراحی ها و ترکیبی متمر، طرحی غیر مشابه و سودمند با توجه به اندیشه های بومی و معماری بومی و ورناکولر ۴ (vernacular) را نیز ارائه نماید، بهمین دلیل است که متن صرف و محض است و در آنجا و در آن، احساس و احترام مطرح است.

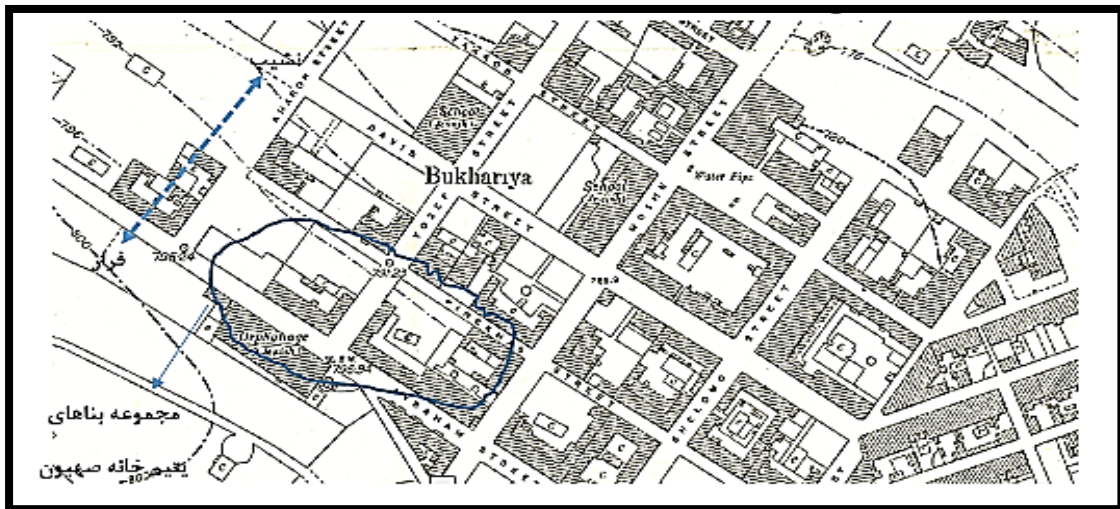
۴- بحث و یافته ها

همانطور که مطرح است تحلیل و نقد و بحث موضوع در موقعیت جغرافیایی ویژه یی قرار گرفته است؛ در این جا اقلیم بایست کار کند تا معماری آن پدید آید در این بین واژه کودک نیز در این موضوع طرح جنبه یی ریشه یی و اصلی دارد که منجر به پیدایش طرحی بدیع و معماری بنا را از گذشته تا حال شکل داده است - آرکی تایپ های معماری ملحوظ میشود. در اینجا شخص خردسال شخصی ست بسیار آزاده خاطر و بدلیل مشکلات بوجود آمده دارای اختلالاتی ست و فاقد تعادلات وضعیت و طبیعت موجود، بهمین دلیل طرح معماری در این طرحواره همراه با چرایی ها و چگونگی هایی متغیرویا میان تصرف بودن ۶ را همراه خواهد بود. او میخواهد طرحی را ارائه دهد که باشنده موجود در فضا و محیط فضا و موقعیت فضا، بتواند با خویشتن - با اشخاص و شخص - با اجتماع خویش - با خلقت خود در محیط اطراف - با خالق خویش، محسوس و غیر محسوس شود، خود را توسعه دهد رشد کند و زندگی خود را با تاکید بر اصول خردگرایانه

و طبیعت گرایانه (تئوری های یادگیری هستند) (کامل نیا، ۱۳۸۸: ۴-۵) بصورت اصلی نماد گرا و الهام از الگوهای گذشته برای خود و اشخاص و روایی که میتواند به این بن قانون کمک کند، نزدیکتر بنماید و تا اینکه و آنکه خوشبخت شود.

۱-۴- مولفه های اصلی بستر معماری

به طبع معماری و اجزای تشکیل دهنده آن و مولفه های کارساز در این زمینه برای اهدافی معین شکل میگیرند تا اینکه ساخته شوند - در این رابطه سه مولفه اصلی وجود دارد که هم از جنبه علمی مطرح کننده آن معماری ست و هم از جنبه محتوایی و معنایی تاثیر چشم گیری خواهند گذاشت که فضای زندگی انسان مطلوب تر و رضایت مندی متقابل فرد و بنا و اقلیم توامان ایجادگردند. جغرافیا - تاریخ - باورها - سه بستر اصلی معماری هستند (حجت، ۱۳۸۶: ۱۳۳-۱۲۸).



(حجت، ۱۳۸۷: ۸۸-۸۴) که در برنامه پروژه معماری و دست یابی به اهداف معماری نقش بسزایی خواهند داشت.

تاریخ و باورها به معماری هویت و کرامت و جاودانگی میبخشند؛ چرا که تاریخ اصل اربعه ۷ بنیان و شناسنامه ملت ها را نمایش میدهد و باورها سنت و اعتقادات فرهنگی را برای ملت ها نمایان خواهند کرد که به معماری جلوه خواهد داد. جغرافیای معماری علم اقلیمی معماری است که در ایجاد و روند طراحی علمی معماری مهم ترین بخش را ارائه میدهد - چرا که در تمامی اجزای تشکیل دهنده معماری و بنای آن توانسته است سودمند و تاثیرگذار باشد. همانطور که بیان گردید موضوع بحث و به طبع پژوهش آن، تحلیل و بررسی ساخت خانه هایی است که جهت سرپناه و اسکان کودکان محروم و رها گشته در قاره آفریقا ست که بیشترین بناها را با این خصوصیات عملکردی در جغرافیای سرزمینی خود جای داده است قبل از مطالعه و تحلیل ۳ نمونه ی موردی از این ساختارهای تصرفی در این جغرافیای ویژه و منطقه ای، به بررسی ۲ پرورشگاه یا دارالایتام که از قدیمی ترین و اولین نمونه های ساخته شده اینگونه از کاربری های معماری است پرداخته میشود که اشاره به اصل مهم و قابل ستایش تاریخ گرایي و بنیادین دارد از این رومعیار اصلی انتخاب نمونه ها توجه به قدمت تاریخی و سنت و فرهنگ و تجربیات محلی بومی اقلیمی (معماری ورناکولر) و علم مهندسی امروزی بوده که در بعضی از تمدن ها، مورد مطالعه قرار گرفته است، که با توجه به اقلیم و فرهنگ هر اجتماعی بتواند مسیرو هدف را سازماندهی بنماید تا اینکه توسعه یابد.

یتیم خانه صهیون در واقع از قدیمی ترین بناهایی ست که دارای کاربری هماهنگ و مرتبط و فعال است این یتیم خانه در سال ۱۸۹۹ میلادی توسط خاخام آبراهام یوچانان در مرکز بیت المقدس اورشلیم (<https://fa.wikipedia.org>) که

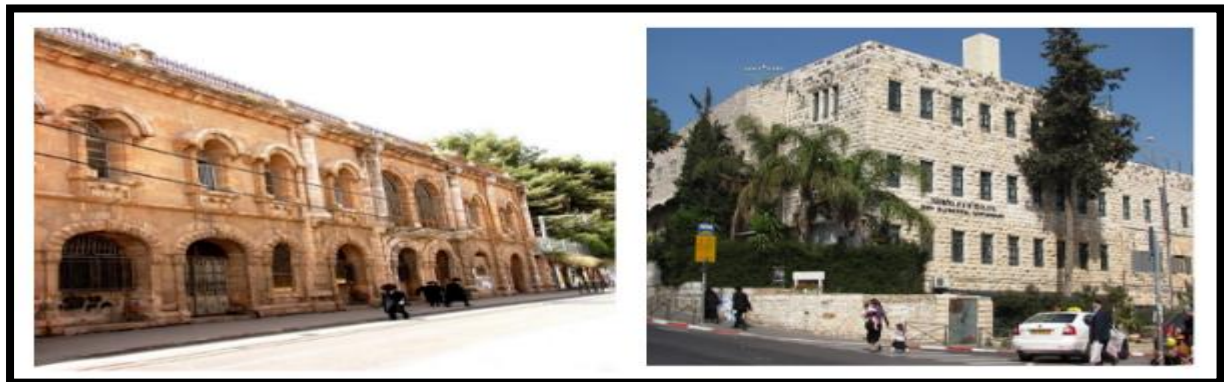
پاسخ معماری به نیازمندان، با وارثه های سکونتگاهی کودکان بی سرپرست در آفریقا ، برحسب اقلیم وبهرام احتشام کردکندی

تپه بی (وضعیت توپولوژی مشخص است) مقدس است به سبک معماری محیط اطرافش که در محله برزن باستانی بخاریوم اسرائیل وجود دارد ترکیبی ازسبک های آن به شیوه بی مدرن ترساخته شده است درواقع این بنا مراقبت و محافظت از یتیم های صهیونیستی را که مطابق با آخرین آماردرسال ۲۰۱۲ میلادی درحدود ۲۲۰ نفر میباشند وگروه بندی شده اند را برعهده دارد که درواقع گسترش و ترغیب اندیشه های صهیونیست برای رسیدن به اهداف خویش دراین فرقه یهودیت میباشد.ساختمان دارای بنایی ست که درحول حیاط مرکزی و بصورت درون گرا و نیمه درون گرا ست و جنبه چند عملکردی دارد - علاوه برفضاهای اصلی و فرعی عرف موردنیازدریک یتیم خانه ، ساختمان دارای زمین بازی و ورزش درفضای باز- کتابخانه و باغ وحش که در دسترس ساکنان میباشد ، چیدمان و سازمان دهی شده است. (شکل ۱).



شکل ۱. نقشه هوایی و توپولوژی از محله باستانی بخاریوم - مآخذ: (<https://fa.wikipedia.org>) تحلیل: نگارنده ، ۲۰۲۰

معمولا بناهایی که در محله بخاریوم ساخته شده اند دارای سبک معماری نئوگوتیک و سبک اسپانیایی نئوموریش هستند مخصوصا وجود بازشوها و تکرر طاق نماهای نیم بیضی سنگی نئوموریش اسپانیایی که ریشه در معماری شام از مکاتب معماری اسلامی دارد ، و تفکیک کننده فضاها هستند به چشم میخورد. وجود سنگ های مسطح و صیقلی با رنگی که تشعشعات نور مستقیم خورشید را منعکس نماید در نماهای ساختمان و خصوصا در جبهه نور مزاحم خورشید استفاده شده و میزان سبزینگی و درختان همیشه سبز و خزان پذیر جهت این مهم و مطلوبیت فضاها استفاده شده است. (شکل ۲) . (اقلیم و فرهنگ و امنیت تعریف کننده هستند).



شکل ۲. یتیم خانه صهیون ، سمت راست - بنای تاریخی بخاریوم ، سمت چپ

مآخذ: (<https://fa.wikipedia.org>) تحلیل: نگارنده ، ۲۰۲۰

یتیم خانه حاج علی اکبر صنعتی کر - همانطور که مطرح است بنای اولیه و اصلی این یتیم خانه قدیمی ترین پرورشگاه و یتیم خانه ایران در شهر کرمان واقع شده است و در سال های ۱۲۹۵ تا ۱۳۱۸ شمسی فعالیت اسکان کودکان بی سرپرست و طرد شده را آغاز کرد بانی پرورشگاه حاج علی اکبر صنعتی نژاد معروف به حاج اکبر کراست ، این بنا در حال حاضر دارای کاربری مجموعه یی موزه در شهر کوهستانی و نیمه کویری کرمان فعالیت میکند اما در مجاورت بنای تاریخی پرورشگاه که در حال حاضر کاربری موزه را دارد بنایی ست که برای ادامه نیت مرحوم حاج علی اکبر خان یتیم خانه یی با سردر شاخص امروزی ساخته شده و دارای کاربری خانه کودکان بی سرپرست است که در مجموعه پرورشگاه قرار گرفته است. (شکل ۳) - (شکل ۴).



شکل ۳ . تصویر هوایی از موقعیت پرورشگاه حاج علی اکبر صنعتی نژاد در کرمان

مآخذ : (<https://fa.wikipedia.org>) تحلیل : نگارنده ، ۲۰۲۰

مجموعه بناهایی که در پرورشگاه وجود دارند موزه های مختلف از مجسمه سازی - اشیاء قدیمی - تابلوها و سایر صنایع دستی ست که نگهداری میشوند و همچنین سایر عرصه ها و ریز فضایی که الزام به استفاده در کاربری یتیم خانه بوده است ، و فقط یادآور خاطرات و برای مشاهده و علاقه مراجعه کنندگان می باشد. مجموعه بنا دارای طرح تشریفاتی و رسمی ست و متقارن و محوری میباشد در واقع سبک معماری پهلوی اول مشاهده میشود که ترکیبی از معماری سنتی و زیست بومی ایران و ایرانی اسلامی و فرهنگ غرب کلاسیکی ، شباهت زیادی با باغ ملی رضاشاهی میدان توپخانه تهران دارد که سبک معماری آن ملی است. طرح معماری دارای فضایی باز بصورت مجموعه یی و خطی است و باغ منظردارای حیاط های متعدد که مسیر دسترسی به هریک از بناها را تعریف می کند بودن و کاشت درختان مختلف فضایی متناسب و مطلوب را با توجه به نیاز اقلیمی برای فضاها و کاربری ها فراهم آورده است. ساختمانی و مصالح بکاررفته بصورت محلی ست ، در نماها از آجر تراش دار و پخته و در دیوارها از آجر و خشت استفاده شده است و پایه های دیوار بصورت سنگی و مقاوم است و تزئینات نمادین نشان دهنده کرامت و جاوودانگی بنا است. (شکل ۵) . (اقلیم و فرهنگ و امنیت تعریف کننده هستند).



شکل ۴. پرورشگاه حاج علی اکبر صنعتی اسکان کودکان بی سرپرست

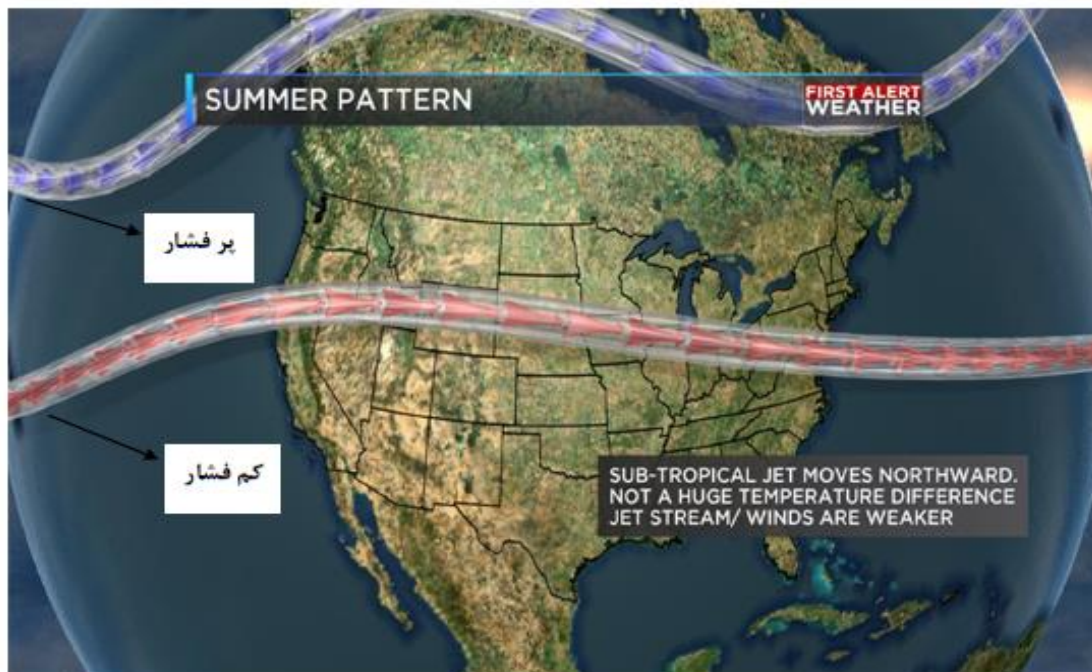
مآخذ: (<https://fa.wikipedia.org>) تحلیل: نگارنده، ۲۰۲۰

۲-۴- نگاه‌های اجمالی به جغرافیای ویژه و چند اقلیمی در قاره آفریقا

شناخت و آگاهی از شرایط آب هوایی (مورفولوژی) و زیست بوم و خاستگاه اثر معماری (ژئومورفولوژی) در مناطق زندگی انسان تاثیر شگرف و بسزایی بر شکل گیری بناهای مطلوب و برنامه ریزی استراتژیک مدیریتی طرح و ساخت بنا - سازه و معماری بنا، از صفر تا صد عملیاتی بناها خواهد داشت که مسیر را نیز روشن کرده است. قاره آفریقا دارای شرایط محیطی جغرافیایی خاص میباشد از این رو تنوع در زیست بوم و اقلیم منطقه ای گوناگونی در این مناطق دیده میشود - کوپن های اقلیمی ۸ متنوع از سرد و گرم و خشک و مرطوب و ترکیبی از توده های کم فشار و پرفشار و مناطق گرمسیری و حاره ای استوایی ست که در بعضی از نقاط آن دارای تابستان های بسیار گرم و زمستان های سخت و طاقت فرساست چرا که در نیمکره جنوبی کره زمین، فاصله خورشید در تابستان به این ناحیه نزدیکتر و در زمستان دورتر است و می تابد، که مورد تشریح و تفسیر قرار خواهد گرفت.

۳-۴- شناخت مدارها و الگوهای تابستانی و زمستانی

مدارهای واقع در کره زمین از ۵ مدار تشکیل شده است که هر چه قدر بسمت بالای (قطب شمال) و پایین (قطب جنوب) کره زمین نزدیک شویم از طول آن کاسته خواهد شد (مدارهای قطبی) که در واقع مدارهای طولی ند که در امتداد طول کره زمین با یکدیگر موازی میباشند. دو مداری که در بالای مدار استوا و در پایین مدار استوا قرار دارند، بترتیب خط السرطان (خرچنگ) و خط الجدی (بزغاله) نامیده میشوند که ناحیه واقع شده در مابین این دو مدار، منطقه گرمسیری و حاره یی یا بین المدارین گفته میشود، (شاملویی، ۱۳۷۳: ۲) در این ناحیه خورشید تقریباً به صورت عمودی تابش میکند که در نهایت بر روی مدار استوا بصورت عمودیت و دارای اقلیم های گرم و خشک کویری و گرم و



شکل ۷- الگوهای تابستانی - حرکت بادهای گرمسیری در جهت شمال، تغییرات بزرگی را درجه دما ایجاد نمیکنند. تحلیل: نگارنده، ۲۰۲۰



شکل ۷- الگوهای زمستانی - بادهای قطبی در عمق پایین تغییرات دمایی بزرگی را ایجاد کرده و وزش باد تند سریع است. تحلیل: نگارنده، ۲۰۲۰

۴-۴- در آفریقا مطابق با فرهنگ و اقلیم منطقه ای

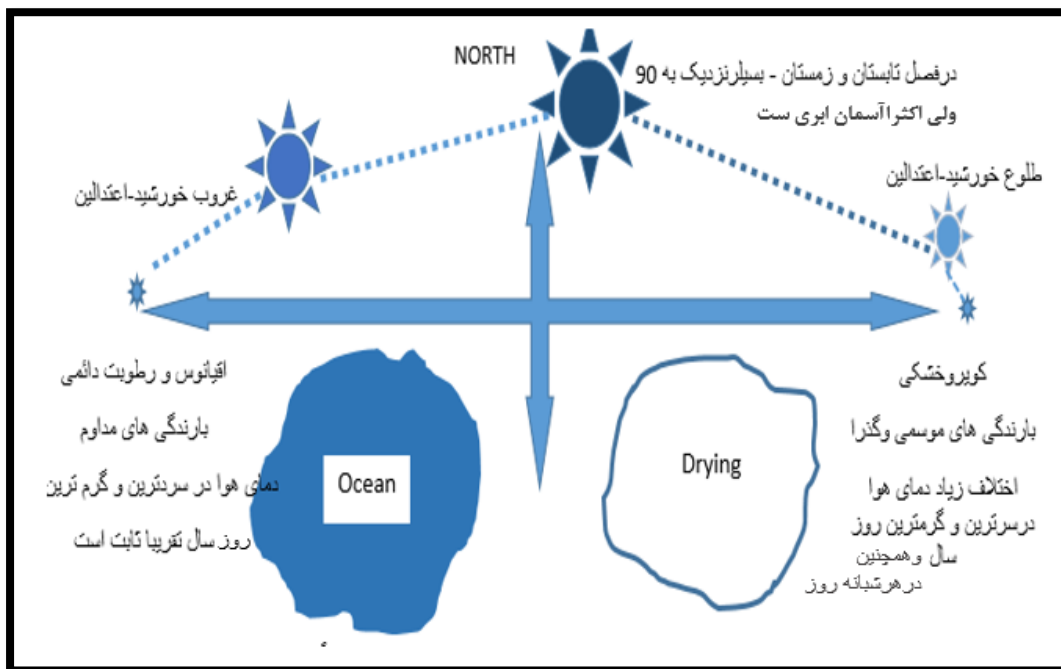
همانطور که مطرح گردید بناها و موضوع پژوهش و مطالعه دارای شرایط خاص است و با توجه به پیشامدهای خاصی، پاسخگو نیازهای افرادی خاص در وارثه های اقلیمی جغرافیایی منطقه مورد نظر است. در این بین یکی از بزرگترین و اصلی ترین چالش هایی که از گذشته تا به حال در قاره آفریقا به دلایلی مطرح است اسکان کودکانی است که محروم و رها گشته از دیار و خانواده های خود هستند از این رو توجه به بناهایی که در مورد این مسائل صحبت میکنند را در این

قاره در اولویت قرار داده است - دهکده های ضروری و نگهداری - پرورشگاه ها - مدارس ابتدایی و مهد کودک های شبانه روزی که درموقعی سرپرست و خانواده های کودک نیز در محیط آموزشی و نگهداری در کنار یکدیگر در محیط ، زندگی می کنند و این یتیم خانه ها هر یک روش نگهداری متفاوتی دارند. همانطور که مشخص است قاره آفریقا با داشتن منابع ومعادن و مخازن طبیعی از انواع سوخت ها و منابع انسانی ، برخلاف شرایط مهیا زیستی فقیرترین قاره در جهان محسوب میشود وهمچنین با شیوع انواع بیماری ها و مرگ میرحاصله، با مسئله جدی کودک بی سرپرستی و یا بد سرپرستی ورها شدگی روبه رو ست و به دلیل نیاز به این شرایط و برطرف کردن این مشکلات که دولت ها نیز با فقر روبه رو اند ، موجب سوء استفاده گی کشورهای بیگانه و ثروتمند شده و جذب این کودکان و تربیت آنها به شیوه یی که خواسته ها و منافع خودشان برآورده شود وتغییردرفرهنگ ها و سنن و اندیشه های ادیانی را نشانه گیری می کند هرچند با تمامی این تفاسیر توجه به حفظ و باز زنده سازی فرهنگ کهن و غنی در آفریقا با تاکید بر آموزه های نمونه های کهن و انگاره های آن و جاویدان برای در نظرداشتن اصول بنیادین و دفاع از تاریخ گرایی در بناهایی با این سبک و شیوه کارکردی مدنظر است لذا در این باره شناخت اقلیم و بناهای همساز با اقلیم تاثیرگذار و تاثیرپذیر میباشد.

۵-۴- چکیده ای از فرهنگ و معماری منطقه - فرهنگ به مثابه یک اصل

همانطور که مطرح است قاره آفریقا و تمدن های بدوی آن دارای تعدد های فرهنگی و نفوذ یافته از سرزمین های مختلف است که این مناطق را در سلطه و حکومت خود قرار داده است و جنبه سیاسی و چیرگی فرهنگی را بدنال داشته که نتیجه آن رشد و گسترش فرقه ها و نگرش های مذهبی و مخالفت ها و مبارزاتی را در این مناطق بوجود آورده است (شکل ۸) و (شکل ۹) . که این مهم تاثیر فراوانی بر روی بناهای مورد نظر دارد لیکن تفکرات ماندلایی و ارزشمند کهن های آن تسلط خود را بر روی بناها نداشته و از یاد رفته است. دین مردم اکثرا اسلام و مسیحیت است و با فرقه های مختلف و همچنین عقاید فرهنگی رازگونگی و سنن جادوگرایانه و پرسش آور ۹ ، (گروتز ، ۲۰۰۹ : ص ۵۶۱-۶۶) شغل غالب اصلی مردم کشاورزی ست و زمینهای کشاورزی هم اکثرا بصورت ملی و تحت اختیار دولت ها است ؛ نقطه اتکاء این تمدن ها که بیشترین تولیدات و صادرات را به تمام دنیا دارد ؛ محصولات همچون منابع نفتی و همچنین کاکائو- نارگیل-روغن نخل و انواع چوب است چرا که از این گونه های درختی در این موقعیت جغرافیایی اقلیمی بسیار مشاهده میشود در نهایت غنی ترین تنوع زیستی جانوری و زیست بوم جنگلی ست که بیش از ۶۰ نوع پرنده نادر در این ناحیه کره زمین هستند که به اکوسیستم زندگی خود ادامه میدهند.

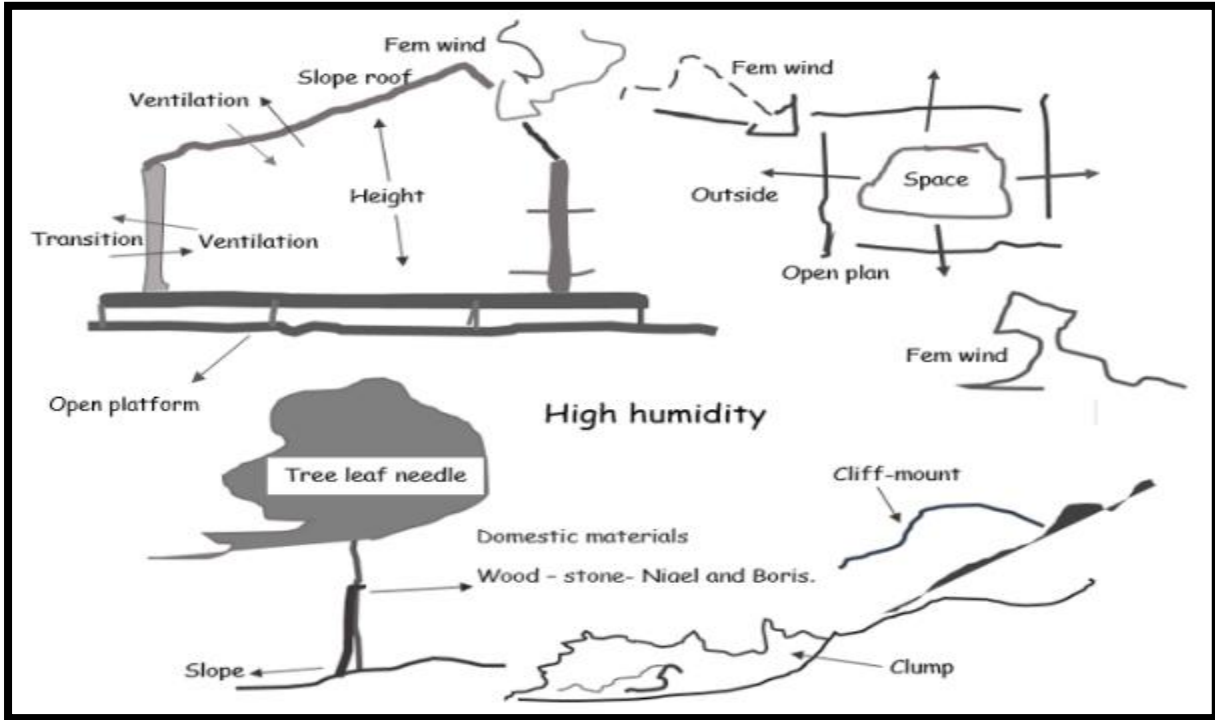




شکل ۹. مدرسه پاتریک لومومبا - مأخذ : (<https://fa.wikipedia.org>) ، ۱۹۷۵

۶-۴- چکیده ای از اقلیم و معماری منطقه - اقلیم به مثابه یک اصل

همانطور که مشخص است قاره آفریقا دارای منطقه جغرافیایی ویژه ای است این سرزمین ها در مناطق حاره ای و گرمسیری کره زمین واقع شده اند که بین المدارین گفته میشود. دارای اقلیم های گرم و خشک کویری و گرم و مرطوب استوایست که هر چه از آبهای آزاد اقیانوسی دورتر باشند خشکتر و هر چه نزدیکتر به آب های آزاد اقیانوسی باشند مرطوب استوایی خواهد بود. (شکل ۱۰).



اما بیشترین وسعت منطقه ای در این نواحی مختص آب و هوایی اقلیم گرم و مرطوب و استوایی است که بناها با این خصوصیات محلی و جغرافیای ویژه بومی شکل گرفته اند الهام از طبیعت و گذشته های کهن آن است. اقلیم گرم مرطوب شناخته خواهد شد در اقلیم گرم و مرطوب معمولا بارش های باران در فصول پاییز و زمستان بیشتر از دوفصل دیگر خواهد بود. معمولا در این نوع از اقلیم ها بناهای معماری با محیط همساز و ارتباط مستقیم دارند و کاهش دمای هوای داخل و کوران و گردش جابجایی هوادرفضا امری مهم قلمداد خواهد میشد. سرما باعث فشردگی بنا خواهد شد و گرم باعث کشیدگی بنا میشود (کسمائی ، ۱۳۸۴ : ۱۱۷-۱۱۶) وجود افزایش رطوبت نسبی نیز موجب باز بودن بنا و کاهش رطوبت نسبی و خشکی بودن اقلیم موجب بسته بودن بنای معماری خواهد شد - از این رو خصوصیات کالبدی بناهایی که در اقلیم گرم مرطوب استوایی واقع میشوند به شرح زیر میباشد (شکل ۱۱) . - از دیدگاه بومی سازی ها و آنچه که در سنت ساخت هر اقلیم وجود دارد هماهنگی بنا با محیط اطراف خویش است و طبیعت مورد الهام قرار خواهد گرفت که بوم آورد است تا بنا سبزو پایدار ۱۰ گردد. اکثر ساختمان هایی که بصورت صنعتی و نیمه صنعتی ساخته شده اند حداکثر دو طبقه ند ، با مصالحی مصنوعی چیدمان شده و بر روی سکو و پیلوتی و بصورت منفرد و جدا از هم هستند این بناها دارای گونه بندی با کاربری عمومی شهر هستند - نمای ساختمان بصورت روشن و شفاف و بدلیل وجود باران های اسیدی از اندودهای گروه سیمانی تخته ماله بی روشن در این بناها و نمای آنها پرداخت شده است . اما در مورد بناهای طبیعی اینگونه نیست و الهام گرفته شده از محیط پیرامونی اطراف است و با مصالح زیست بوم منطقه منطبق است و بناها بصورت سیار هستند و درجا ساخته شده و به راحتی سهولت برچیده و مرمت میشوند این از خصوصیات بناهای فولک Folk ارگانیکی ست و طبیعت محور است (گروتز ، ۲۰۰۹ : ۱۷۵-۱۷۴-۱۴۸-۱۴۷-۱۰۳-۱۰۲) .



شکل ۱۱. معماری همساز با اقلیم - مآخذ و تحلیل: نگارنده، ۲۰۱۹

طبیعت تنها کانون و منبع الهام است، هم اصیل است و هم به روز، کهن های گذشته توانسته اند الهامات زیادی را از طبیعت درون (جنبه فلسفی و به طبع معنایی دارد که بایست کشف گردد) و برون داشته باشند - گویا و با توجه به شرایط و محیط اطراف خود سازگاری داشته اند که چندین سال استواری را به معرض ظهور رسانده و با زیبایی و آراستن تمام، خویش را به نسل های بعد خود هدیه کرده اند - هم اکنون نیز این نگرش ادامه دارد و مسائل زیادی را در این خصوص و استفاده از بیونیک های ۱۱ ساختاری موجودات (هم در ساختار و کالبد و هم در مفهوم و معنا) و ساختمان های صفر انرژی حل و فصل کرده است.

۴-۷- بررسی و گزارش طراحی بنا - الهاماتی از طبیعت، کهن و تکنولوژی های اقلیمی

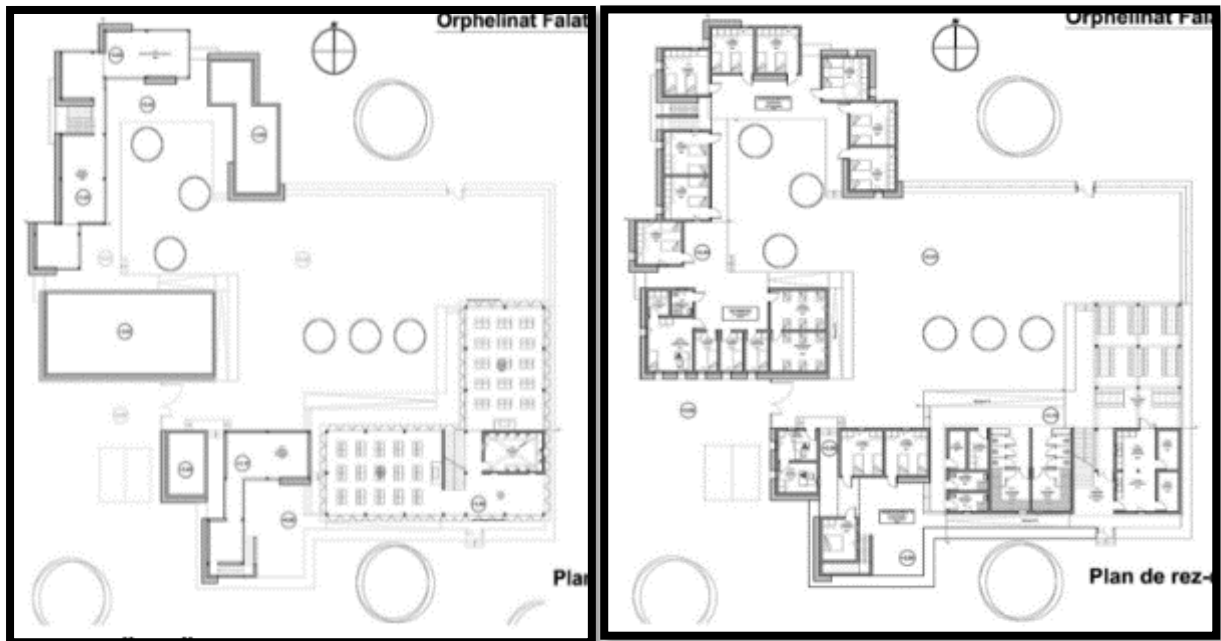
طراحی اقلیمی برحسب علم و تکنولوژی و ایجاد توسعه - یتیم خانه فالتوجیگیاسو - این یتیم خانه در باماکو در پایتخت کشور مالی قرار گرفته، همانطور که مطرح است با وجود منابع و مخازن طبیعی کشور مالی از فقیرترین کشورهای محسوب میشود که با فقر دست و پنجه نرم میکند کودکان کار در این قاره بویژه در این کشور به شدت مشاهده میشود که حقوق بشر با این اندیشه مخالفت و آن را نقص میکند. خانه فاتوماتوگوندورو - در سال ۱۹۷۸ فاتوماتو با پیدا کردن نوزادی یتیم در خیابان فعالیت خود را آغاز میکند پس از چند مدت خانه وی با نگهداری و پناهندگی حداقل ۳۰ کودک یتیم، تبدیل به یتیم خانه میشود. در سال ۲۰۱۰ شهردار شهر فرانسس که در جنوب کشور فرانسه واقع شده است داستان فاتوماتو را متوجه و بررسی میکند و یتیم خانه یی را در باماکو با شیوه یی خاص در اقلیم مربوطه با ۳ اصل مهم تکنولوژی همراه با سبک معماری سنتی و بومی و درون گرایی و نیمه درون گرایی کشور مالی در آفریقای غربی در ۲ طبقه و دارای حیاط مرکزی بنا مینماید. مصالح سنتی بومی و دیوارهای سنگی و گابیون کردن در معرض نور مستقیم خورشید برای جلوگیری از نفوذ تشعشعات به دیوار اصلی است و سقف و بام محافظ ایجاد تهویه و گردش هوا و عدم تابش نور مزاحم خورشید میباشد که همخوان با شرایط اقلیم در منطقه است. سنگ و آجر و باز هم آجر، آجر انسانی و بدوی ست و بعنوان عنصری مقدس از آن یاد میشود. (شکل ۱۲).

پاسخ معماری به نیازمندان، با وارسته های سکونتگاهی کودکان بی سرپرست در آفریقا، برحسب اقلیم و بهرام احتشام کردکندی

همانطور که مطرح شد این ساختمان به سبک معماری بومی در آفریقای غربی کشورمالی و بصورت حیاط مرکزی همساز با اقلیم ساخته شده است - این بنا ۲ طبقه است که در طبقه ۱ کلاس ها و تراس واقع شده اند که محل فعالیت و درس تکلیف کودکان میباشد- خانه هایی برای کودکان و کارمندان و دارای عرصه های پزشکی - اداری - بلوک توالت و دوش حمام - آشپزخانه و سالن سرویس نیز میباشد. ساخت بنا بصورت محلی و ارگانیک بوده که برای کاهش هزینه های ساخت و انتخاب نوع سیستم سازه و شرایط زیست محیطی است که لحاظ شده است طراحی کل این پرورشگاه بر ۳ اصل استوار است که آسایش و راحتی و در نتیجه مطلوبیت را ارائه میدهد- علم و تکنولوژی های اقلیمی - محلی و ارگانیکی - سنت و فرهنگ ، آمیخته شده اند. (شکل ۱۳).

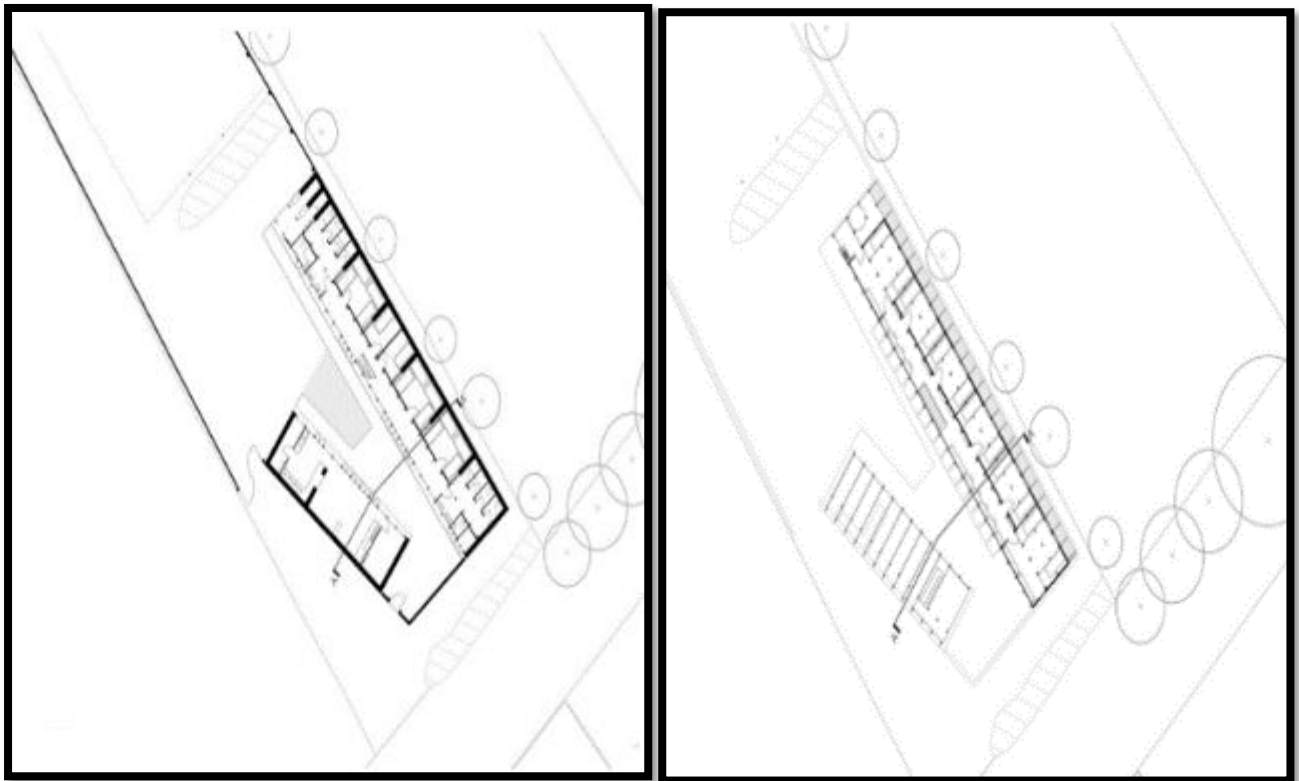


شکل ۱۲. یتیم خانه Falatow jigiyaso - مأخذ : (F8 architecture - orphelinat) ، ۲۰۱۵ - تحلیل: نگارنده ، ۲۰۱۹



شکل ۱۳. پلان طبقه اول و دوم از راست به چپ - مأخذ : (F8 architecture - orphelinat) ، ۲۰۱۵ - تحلیل : نگارنده ، ۲۰۱۹

مسکن و پروژه Nakuru - طراحی اقلیمی برحسب علم و تکنولوژی و ایجاد توسعه - یتیم خانه ای الوار پوشیده
 میباشد ، همانطور که مطرح است یکی از چالش های اصلی در آفریقا عدم وجود مسکن مناسب برای اسکان دهی افراد
 مورد نیاز میباشد که یک چالش طراحی برای کاربری های سکونتگاهی است. فقر - بیماری - بیکاری - مشکلات خانوادگی
 - مرگ و میر - فرهنگ زدایی و فرهنگ پذیری و... از موارد اصلی ، ایجاد مسئله بی سرپرستی و بد سرپرستی و کودکان
 رها گشته و محروم میباشد از آن گذشته مشکلات اقتصادی و عدم وجود تکنولوژی های مهندسی ساخت و فقدان منابع
 انسانی متخصص در این زمینه باعث افزایش این معضلات شده است لذا برای پاسخ به نیاز و مسئله مطرح شده سازمان
 بشردوستانه کودکان در سال ۲۰۰۸ میلادی ساخت سازهای نوآورانه را مطرح میکند در واقع طراحی کاربردی و کارساز با
 توجه به ساختار طبیعی و گونه شناسی منطقه ای و نمادهای کهن را ارائه کرده است علاوه بر نمونه های کار شده و بیان
 شده ، در غرب کشور کنیا پرورشگاه Nakuru که یتیم خانه ای الوار پوشیده میباشد را مثال زد. (شکل ۱۴).



شکل ۱۴. اقلیم - آمودهای فرهنگی - ساختمایه های بومی - تعریف کننده بنای معماری هستند. مأخذ: (Arch Daily.com)

۲۰۱۵، تحلیل: نگارنده، ۲۰۱۹

طرح معماری بصورت خطی با توجه به شرایط اقلیمی منطقه سازمان دهی شده است که اصل برون گرایی نیز در آن
 مشاهده میشود همانطور که مطرح شده ساختمان از ۲ بلوک ساخته شده است که بلوک اصلی در ۲ طبقه همکف و اول و
 دارای ریزفضاهایی مورد نیاز شامل - فضاهای استراحت و خواب و فضای کنترل کننده کودکان در شب که در طبقه اول
 تعبیه شده است و در طبقه همکف بلوک اصلی فضاهای آموزشی و سرویس های بهداشتی و مدیریت است. در بلوک فرعی
 (کوچکتر) سالن های غذا خوری و آشپزخانه و سایر ریزفضاهای مرتبط تقسیم بندی و سازمان دهی شده است. (شکل
 ۱۵). پرورشگاه همانند یک کلبه چوبی مجهز است که جهت کنترل تابش نور خورشید و همچنین تهویه طبیعی
 بازشوهایی رو به تابش خورشید اما بصورت منافذ کرکره ای چوبی و زهوارها ، و رو به مسیر جریان باد ، ساخته شده اند

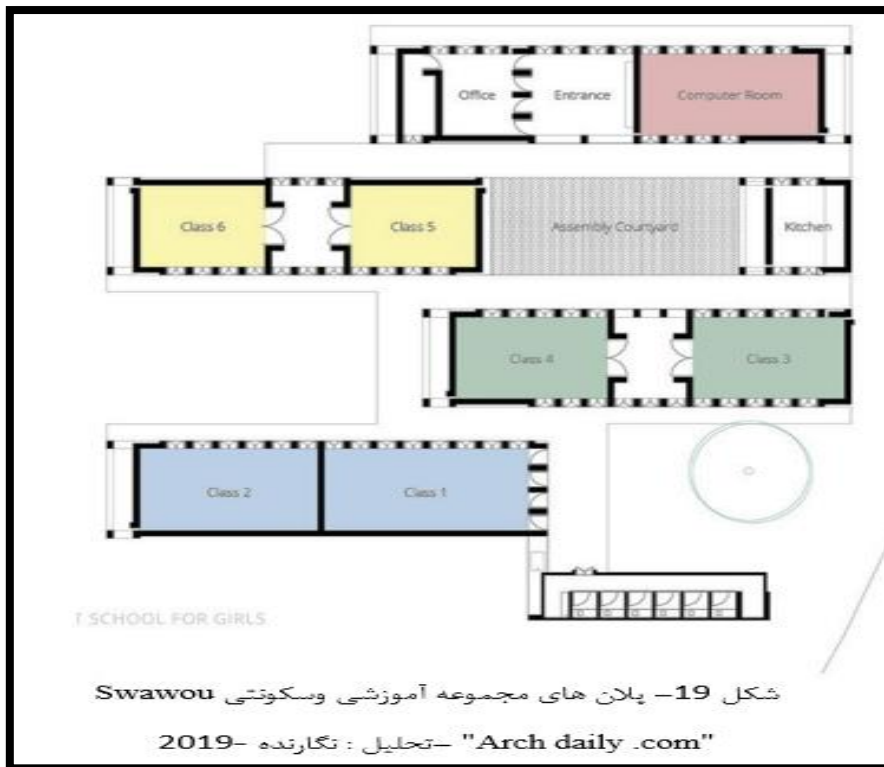
پاسخ معماری به نیازمندان، با وارسته های سکونتگاهی کودکان بی سرپرست در آفریقا، بر حسب اقلیم وبهرام احتشام کردکندی

که در طبقه همکف دو لنگه ای ولولاهای عمودی کناری است و در طبقه اول (بالایی) تک لنگه ای همراه با ولولاهای تحتانی افقی است که توسط ریسمان های کششی از جنس ابریشمی و کنف باز و بسته میشوند. (شکل ۱۶).



شکل ۱۶. استفاده از چوب و فرآورده های آن در بنا و بازشوها و منافذ نورگیر - بعنوان یکی از قدیمیترین ساختمایه های بومی اقتباس یافته از طبیعت، و شرایط محیطی دارای دوام و مقاومت کششی بالایی میباشد که ریسمان های ابریشمی به این مهم افزوده است. مآخذ: (Arch Daily.com)، 2015. تحلیل: نگارنده، ۲۰۱۹.

پرورشگاه و یتیم خانه Nakuru که با هدف خانه ای جهت اسکان کودکان مورد نیاز ساخته شده است در اقلیم و موقعیت بیان شده همانند دیگر بناها با سایر کاربری های دیگر به دلایلی که مطرح گردید با توجه به اندیشه ساختمان های محلی ارگانیکی بنا گردیده است خود جوش و خودکفایی از مهمترین پارامترهای سامان دهی و شکل گرفتن اینگونه از بناهاست (شکل ۱۷). که در مدت زمانی کوتاه مدیریت ساخت، ساخته میشود و متریا ل و ساختمایه های بکاررفته در توده بنا و جزئیات نمادین در فضاها از محیط پیرامونی استفاده ی فیزیکی و الهام یافته ی ماوراءایی ست، که کالبد و محتوا بنا را با توجه به آرمان های کهن در تناسبات شکل داده است. (اقلیم و فرهنگ و امنیت و همچنین استفاده علمی از شرایط بوم آورد و اینجایی بودن، تعریف کننده هستند).



شکل ۱۷. استفاده از کیسه های خاکی پر شده از ۲۰ درصد خاک رس از مصالح اینجایی و محلی است که بعنوان پایه و تکیه گاه بناست، خاک در محل است و بصورت قطعات بزرگ آجر و بازهم آجر در پایه بنا، دلیل فنی و تکنیکی و منشاء آغازین و بن کهن در اقلیم را دارد. مأخذ: (Arch Daily.com)، 2015. تحلیل: نگارنده، ۲۰۱۹.

پرورشگاه و مدرسه شبانه روزی در Kenema - طراحی اقلیمی برحسب علم و تکنولوژی و ایجاد توسعه - این بنا با توجه به شیوع بیماری ابولا در آفریقا و همه گیری این بیماری در سیرالئون کنما در سال ۲۰۱۴ ساخته شد. این ساختمان دارای کاربری یتیم خانه و مدرسه یی برای جامعه دختران میباشد. گزارش طراحی این بنا به این صورت است که به دلیل حضور دختران در این مجموعه خانواده ها و یا بازماندگان و آشنایان نزدیک تر به کودک مستقر در همین مجموعه اسکان داده شده اند- بنا بیشتر حالت مدرسه شبانه روزی را دارد تا اینکه یک یتیم خانه لحاظ گردد. فرم و طرح معماری بنا بصورت مجموعه ای و خطی و دارای سقف های مسطح سرگشاده و دوپوش با استفاده از خرپای فلزی است پوشش سقف بالاتر از محصوریت دیوارها است که محدود است اما مسدود نمیشود. (شکل ۱۸).



شکل ۱۸. مجموعه آموزشی و Swawou - مأخذ: (Arch Daily.com) ۲۰۱۵، تحلیل: نگارنده، ۲۰۱۹

پاسخ معماری به نیازمندان، با وارثه های سکونتگاهی کودکان بی سرپرست در آفریقا، برحسب اقلیم و بهرام احتشام کردکندی

ساختمان از ۳ عرصه کلی تشکیل شده است. عرصه آموزشی - عرصه مدیریت و پذیرش - عرصه خدماتی و سرویس دهی. عرصه آموزشی شامل کلاس ها و سالن همایش کودکان و دانش آموزان برای کارگروهی - عرصه مدیریت و پذیرش شامل اداری - پذیرش و ورودی - سایت و اتاق کامپیوتر است - عرصه خدماتی و سرویس دهی شامل آشپزخانه - سرویس های بهداشتی میباشد. در محوطه پرورشگاه در داخل مجموعه فضاهایی وجود دارد برای آموزش و یادگیری بچه ها در زمینه زراعت و کاشت گیاهان و کشاورزی است در این رابطه یکی از شغل های غالب در منطقه با توجه به در نظر گرفتن شرایط اقلیمی موجود در منطقه کار کشاورزی و زراعت میباشد که هدفمند و ایجاد توسعه کرده است. (شکل ۱۹).



شکل ۲۰. سقف مسطح همراه با سازه فلزی بر روی پایه ها تکیه کرده است و بیرون زدگی دارد که ایجاد سایه میکند همراه با راسته های کم عرض کوران و تهویه در نتیجه خنکی و دمای هوا را به حد مطلوب میرساند. مأخذ: (Arch Daily.com) تحلیل: نگارنده، ۲۰۱۹.





شکل ۲۱. محوطه شنی در مجاورت کلاس ها است که متمرکز و برای فعالیت کار گروهی و عملی میباشد - شکاف ها و دهانه هایی برای ورود و خروج و همچنین تهویه طبیعی دارد - درب ها و بازشوهای پنجره از جنس چوب بامبو ساخته و بافته شده است. مآخذ (Arch Daily . com) : ۲۰۱۵ تحلیل : نگارنده ، ۲۰۱۹.

مصالح اصلی بنا از جنس آجر محلی و ملات ماسه سیمان و ماسه سیمان آهک میباشد و دیوارها ساخته شده اند و بتن نیز استفاده شده که در برابر خوردگی و مقاومت حرارتی بالایی دارد . در نهایت مصالح بوم آورد است که بصورت علمی ساخته و استفاده شده است. (شکل ۲۲).



شکل ۲۲. آجر محلی و آجر در محل ، آجر انسانی و عنصری مقدس است - نوعی از چیدمان آجری در کلاس های آموزشی و دیوارهای مجاور خارجی مشاهده میشود. مآخذ : (Arch Daily.com) 2015. تحلیل : نگارنده ، ۲۰۱۹.

یکی دیگر از اهداف بسیار مهمی که در این نوع کاربری ها مورد توجه است آموزش و یادگیری مهارت و حرفه یی است که در آن محیط جغرافیایی اکثر ساکنین در آن محیط ، به آن مهارت اشتغال دارند و کسب تجربه و امر معاش انجام میدهند ، لیکن با توجه به شناخت منطقه و چند اقلیمی بودن و مطالب مطرح شده ، اشتغال به مهارت کشاورزی و کشتزار و کار

از مشاغل غالب در منطقه و در آفریقا است لذا اشتغال های محلی و بومی ساختمان های محلی و بومی را می طلبد که بر پایه اقلیم است اما با آگاهی با علم و دانش امروزی ست ، تا اینکه توسعه یابد. (شکل ۲۳).

۵- نتیجه گیری

نتیجه ای که بتواند در خور مطالب بحث مدنظر قرار بگیرد ، میتواند اینگونه تفسیر شود که ، (می دانی که آسمان ابری ست و باران می بارد و پرسه زنان در خیابان نیازبه چتردارند که خیس نشوند و تو از غرایز و نیازهای خود میگذری تا به پرسه زنان در خیابان چترهای ایده آل هدیه دهی و پرسه زنان احساس آسایش و سپس آرامش بکنند. موضوع مسئله باران است که منجر به خیس شدن شده است ...) - این موضوع پاسخ به معماری است و پاسخ به نیازمندان است ، لیکن توجه به شائن و بطن و علامت های رفتاری این کودکان با مشخصات نامبرده مطرح و به آن اشاره شده است که اصالت و آرمان هایش حفاظت گردد و با تعامل داده ها و اطلاعات به روز و آموخته هایی که دریافت میکنند تربیت و عالم شده و برای ادامه زندگی اش به اجتماع وطنی خود برگشت داده می شود ، لذا در این راستا اقلیم بایست کار کند تا معماری آن پدید آید از آنجا که بنای معماری روزی بنا می گردد و روزی مخروبه و عملکرد خود را ازدست می دهد توجه به اصول بنیادین و انگاره ها و الگوهای کهن آن می تواند بعنوان ارزش ذاتی و قابل تقدیر فرض گردد و مورد استفاده نیز قرار بگیرد. لیکن شرح موارد زیر مطرح است که ، در وهله نخست موضوع علم اقلیم مهندسی برای پایداری و ماندگاری بنا مطرح می شود - توجه به اصل ریشه و بنیادین برای کرامت دهی بنای معماری است که بنا را جاودان می نماید - موضوع دیگر باور و فرهنگ است که از ریشه و بنیان نشات میگیرد و نیز میتواند بر حسب نیاز تغییرپذیر باشد که انسانی و جامعه پذیر است - لذا اقلیم ، جغرافیا را مطرح می نماید - بنیاد ، تاریخ و هویت را - و همچنین باور فرهنگی ، نوعی رازگونی ست و اعتقادات باشنده فضای معماری را تعریف خواهد کرد. طبیعت تنها کانون و منبع الهام است که کماکان و همواره اقلیم را مطرح کرده است ، هم اصیل است و هم به روز، کهن های گذشته توانسته اند الهامات زیادی را از طبیعت درون (جنبه فلسفی و به طبع معنایی دارد که بایست کشف گردد می تواند به فطرت انسان نیز اشاره بنماید) و برون داشته باشند - گویا و با توجه به شرایط و محیط اطراف خود همساز و سازگاری داشته اند که چندین سال استواری را به معرض ظهور رسانده و با زیبایی و آراستن تمام ، خویش را به نسل های بعد خود هدیه کرده اند - هم اکنون نیز این نگرش ادامه دارد و مسائل زیادی را در این خصوص و استفاده از بیونیک های ساختاری موجودات (هم در ساختار و کالبد و هم در مفهوم و معنا) و ساختمان های صفر انرژی که پایداری اقلیمی ست و اشاره به طراحی اقلیمی بر حسب علم و تکنولوژی و توسعه آن را دارد و مسائلی را نیز حل و فصل کرده است. کهن و راز و تکنولوژی های اقلیمی و هم و هم - ساختن بنا با معمار - معماریه با معمار و علمی ساختن معماری بومی که بناهای فولک مانند هستند ، همراه با کهن و فرهنگ و زیبایی های آنها - ساختن بنا با معمار ، هم اصیل ، که تجربه شود - و هم به روز، که توسعه یابد

- پی نوشت

۱- انسان بعنوان استفاده کننده از فضای معماری و مصرف کننده از فضا محسوب میشود - فضای معماری با باشنده آن تعریف و درک میشود و درباره منابع درک انسان به تفصیل سخن میگوید (شولتز ، ۲۰۰۹ : ۱۹۸-۱۶۱-۱۲۴-۷۹-۳۴).

۲- اصل اقلیم و رعایت اصول آن از مهمترین و اولویت ترین موءلفه ها در جنبه های طراحی معماری و ساخت اثر معماری است ، چرا که قابلیت انعطاف پذیری و نا انعطاف پذیری دارد ، لیکن اقلیم بصورت پیرو و پیشرو ست ، از جهت نا انعطاف پذیر بودن ، پیرو قواعدی ست و دارای ضابطه ای که مورد آزمایش قرار گرفته و عملیاتی شده است. از جهت انعطاف پذیر بودن ، قابلیت تغییر و تنظیم دارد در واقع میکرو اقلیم های پدید آمده که چه بصورت طبیعی ایجاد گردد و چه بصورت عناصر معماری انسان ساخت باشد، میتواند فراگیر باشد و پیشرو ست و آوانگارد است. (نگارنده ، ۱۳۹۸).

۳- ناحیه چپ و راست مغز به ترتیب بیانگر و دارای استدلال و خلاقیت است - چپ همگرا (درون گرا) و منطقی ست و راست واگرا (برون گرا) و هیجانی ست ... (لاوسون ، ۲۰۰۸ : ۱۹۰-۱۸۹-۱۶۹ تا ۱۷۷). (گروتر ، ۲۰۰۹ : ۸۵-۸۴).

۴- بومی گرایی است توجه به نگرش های خود جوش محلی در معماری ست که بناهای بومی ارگانیکی فولک Folk است که خانه زاد است و همواره با مصالح موجود در محیط پیرامونی ساخته میشود که تجربه گذشته و علمی روز باشد (نگارنده ، ۱۳۹۸).

۵- تشخیص وجود مسئله و تصمیم به حل آن است این مرحله ممکن است تلاش چشمگیری را طلب نماید در واقع برای رسیدن به کاری خلاقانه برای شروع کار ضروری ست - ممکن است کوتاه باشد و یا زمان زیادی را طلب نماید. فرموله کردن در واقع راه های فهم مسئله طراحی را با تحلیل و ارائه برنامه اجمالی در فعالیت طراحی که مهارت است مسیر را مشخص میکند. (لاوسون ، ۲۰۰۸ : ۳۶۷-۲۵۲-۱۸۴).

۶ - میان تصرف بودن قابل تغییر بودن عرصه ها و ریزفضاها در واقع انعطاف پذیری و آزادی فضاها آنچهان که کاربری و عملکرد بنا ثابت باشد اما بهره برداری و استفاده باشند فضا متغییر بوده و یا میتواند برحسب نیاز انسان در آینده تغییر نماید. (پورمختار ، ۱۳۸۹ : ۸۵ تا ۸۸-۳۹ تا ۴۲). از دیدگاه زیبایی شناسی (فضا مابین مطرح است) (گروتر ، ۲۰۰۹ : ۲۲۷-۲۲۶).

۷ - استاد لرزاده معماری ایرانی را به چهار اصل به نام اصول اربعه تقسیم کرد که عبارتند از رسمی سازی، گره سازی، یزدی بندی و مقرنس. در بناهای دوره قاجاریه و پیش از آن، معماران پس از پایان سفت کاری ساختمان توانا بودند که گوشه های متعدد بنا را تزئین کنند و قابلیت معماران در خلق تصاویر زیبا و پرکار در این مرحله مشخص می شد. لرزاده علاوه بر اصول اربعه خود به تزئینات معماری باستانی ایران و معماری قرن نوزدهم اروپا نیز تسلط یافت و استادکاران را در این زمینه هدایت می کرد. وی به مقابله با معماری مسلط بر جامعه در بناهای عمومی نپرداخت بلکه سعی کرد آرایه های معماری در ایران را در بناهایی که با هندسه کلاسیک طرح و اجرا می شدند بگنجانند و در این راه موفقیت یافت و کم کم کلیه کاخ های سلطنتی و مساجد و بناهای مذهبی و تعدادی از بناهای عمومی از هنر او بهره مند شدند. (<https://www.irna.ir/news>) خبرگزاری جمهوری اسلامی ایران .

۸- **w. koppen** کوپن - دانشمند و اقلیم شناس اتریشی ست که در مقیاس جهانی بر مبنای رشد انواع نباتات و گیاهان مختلف تقسیمات اقلیمی جهان را در ۵ اقلیم معرفی کرده است - 1. اقلیم بارانی و استوایی - در این اقلیم فصل سرد وجود ندارد و معدل دمای سردترین ماه سال از 18 درجه سلسیوس کمترینست - 2. گرم خشک - بدلیل کمبود بارندگی و رطوبت هوا و تبخیر، هوا بسیار خشک است - 3 اقلیم گرم مرطوب - زمستان کوتاه است و تقریباً 1 ماه از سال برف و یا زمین یخ می بندد در این اقلیم در سردترین ماه سال دمای هوا بین - 3 و 18 درجه و در گرمترین ماه سال

پاسخ معماری به نیازمندان، با واریته های سکونتگاهی کودکان بی سرپرست در آفریقا، بر حسب اقلیم و بهرام احتشام کردکندی

بیشتر از 10 درجه سلسیوس میباشد - 4. اقلیم سرد برفی - ماه های زیادی از زمستان بارندگی بصورت برف و زمین یخ میزند - و معدل دمای هوا در گرمترین ماه بیش از 10 و در سردترین ماه سال کمتر از - 3 درجه سلسیوس میباشد - 5. اقلیم قطبی - برخلاف اقلیم بارانی استوایی در این اقلیم فصل گرم وجود ندارد و در گرم ترین ماه سال معدل دمای هوا کمتر از 10 درجه سلسیوس میباشد. (رازجویان 1388، : 39 - 38) (کسمائی 1384 : 81 - 82 - 83).

9 - ماندلایی، شهودی ست رفتارها و واکنش های رمزگونه همراه با سحر و دارای ایهام و عدم وضوح که همچنان به دنبال رازگویی است - شرح و پرسش هایی را طلب کرده است. (نگارنده، 1398).

10 - یکی از موارد ماندگاری بنا با توجه به سنت و فرهنگ هر منطقه استفاده از اصول حاکم بر طبیعت است که پایداری اقلیمی بنا را ایجاد مینماید و بنا پایا را مطرح میکند - صرفا دارای قواعدی است که بنا پایداری لازم را دریافت مینماید. در این خصوص استفاده از محیط طبیعی پیرامونی - استفاده بهینه از سوخت های فسیلی و حداکثر استفاده از انرژی طبیعی برگشت پذیر - بومی سازی ها و استفاده از مصالح اینجایی و ... اکولوژیکال - سبز - پایدار - اشاره به بناهای پایای اقلیمی دارد، که ساختمان های صفر انرژی امروزی را نیز شامل خواهد شد. (نگارنده، 1398) خواسته های معماری با الهام از یک شعار باستانی. استواری - زیبایی - آسایش - سلامتی - (رازجویان، 1388 : 5).

11 - معماری زیست فنی با الگوبرداری و شباهت سازی از طبیعت الهام گرفته شده است، گویا بیشتر جنبه ی مدل سازی سازه ای و برداشت شده از ساختار و کالبد موجودات در طبیعت را دارا ست که بیشتر محور تکنولوژی در معماری را مطرح می کند و نمونه ای از مسائل مختلف را حل کرده است و دارای پایداری و زیبایی و اقتباس میباشد (نگارنده، 1398). (گلابچی و خرسندنیکو، 2014).

۶-منابع

1. پورمختار، اکبر، (1389)، " اصول ضوابط شهرسازی و معماری "، نشر هنر معماری قرن، تهران.
2. رازجویان، محمود، (1388)، " آسایش در پناه معماری همساز با اقلیم "، دانشگاه شهید بهشتی.
3. شاملویی، حبیب الله، (1373)، " جغرافیای کامل جهان "، نشر نیاد، تهران.
4. شولتز، کریستین نوربرگ، (2009)، " روح مکان (بسوی پدیدارشناسی معماری) "، ترجمه محمد رضا شیرازی؛ (1388) نشر رخ دادنو، تهران.
5. کامل نیا، حامد، (1388)، " دستور زبان طراحی محیط های یادگیری "، نشر سبحان نور، تهران.
6. کسمائی، مرتضی، (1384)، " اقلیم و معماری "، نشر خاک، تهران.
7. گروتو، یورگ کورت، (2009)، " زیبایی شناسی در معماری "، ترجمه دکتر جهان شاه پاکزاد و عبدالرضا همایون، (1388)، دانشگاه شهید بهشتی.
8. لاوسون، بریان، (2008)، " طراحان چگونه می اندیشند - ابهام زدایی از روند فرآیند طراحی "، ترجمه حمید ندیمی (1387)، دانشگاه شهید بهشتی.
9. گلابچی، محمود، خرسندنیکو، (2014)، " معماری بیونیک "، دانشگاه تهران.

۱۰. حجت، مهدی (۱۳۸۶)، "سنت در معماری هم اصیل و هم به روز"، مجله آبادی - شماره ۵۰، ۱۲۸ - ۱۳۳.

۱۱. حجت، مهدی (۱۳۸۷)، "هویت در معماری، آشیانی برای مرغ باغ ملکوت"، آینه خیال - شماره ۹۹، ۸۴ - ۸۸.

-<https://Arch Daily.com>

._<https://fa.wikipedia.org/wiki/%D8%B2%D9%85%DB%8C%D9%86%D8%A8%D8%A7%D8%B2%DB%8C>

._<https://fa.wikipedia.org/wiki/%D8%A2%D8%B1%D9%85%D8%A7%D9%86%E2%80%8C%D8%B4%D9%87%D8%B1>

.-<https://F8 architecture - orphanat> .

.- <https://www.irna.ir/news/82018025>.

-<http://daneshnameh.roshd.ir/mavara>