

## فصلنامه پژوهشی - تخصصی شهرسازی و معماری هویت محیط

فصلنامه پژوهشی - تخصصی شهرسازی و معماری هویت محیط

دوره ۲، شماره ۶، بهار ۱۴۰۰

شاپا الکترونیکی: ۹۷۸۲-۲۷۱۶

<http://www.ei-journal.ir>

صص. ۷۴-۸۷

### مروری بر امکان تحقق و تأثیرگذاری گردشگری حیات وحش با رویکرد احداث سافاری پارک در حریم کلان شهر مشهد<sup>۱</sup>

هادی طاهری<sup>۲</sup>، مرتضی رضازاده، شیما فیروزبخت، نوید سعیدی رضوانی

دانشجوی کارشناسی ارشد برنامه ریزی شهری، گروه شهرسازی، واحد قزوین، دانشگاه آزاد اسلامی، قزوین، ایران

([haditahri22@gmail.com](mailto:haditahri22@gmail.com))

دانشجوی دکتری جغرافیا و برنامه ریزی شهری، گروه جغرافیا، دانشکده علوم انسانی، دانشگاه خوارزمی، تهران، ایران

([mortezarezazadeh23@gmail.com](mailto:mortezarezazadeh23@gmail.com))

دانش آموخته کارشناسی ارشد طراحی شهری، گروه شهرسازی، واحد قزوین، دانشگاه آزاد اسلامی، قزوین، ایران

([Firouzbakht.sh@gmail.com](mailto:Firouzbakht.sh@gmail.com))

استادیار گروه شهرسازی، واحد قزوین، دانشگاه آزاد اسلامی، قزوین، ایران ([Navidsaeidirezvani@yahoo.com](mailto:Navidsaeidirezvani@yahoo.com))

تاریخ پذیرش: ۱۴۰۰/۰۶/۲۵

تاریخ دریافت: ۱۴۰۰/۰۱/۳۱

DOI: 10.22034/JRUPA-EI.2021.282247.1073

#### چکیده:

گسترده‌گی فعالیت در حوزه گردشگری حیات وحش منجر به نیازهای مختلف و متفاوتی می‌شود. برای عموم مردم، بعضی از انواع گردشگری حیات وحش نسبت به انواع دیگر جذابیت بیشتری دارند، با این حال، به دلیل حساسیت و شکنندگی منابع، لازم است به نحوه عملکرد گردشگری حیات وحش بیش از هر مورد دیگر توجه نشان داده شود. لذا هدف پژوهش حاضر شناخت و درک بهتر امکان تحقق و تأثیرگذاری گردشگری حیات وحش با رویکرد احداث سافاری پارک در حریم کلان شهر مشهد است. روش تحقیق حاضر توصیفی-تحلیلی، به لحاظ هدف، از نوع کاربردی و روش جمع‌آوری داده‌ها و اطلاعات به دو صورت کتابخانه‌ای و میدانی است. در سطح توصیفی از جدول میانگین و ... برای توصیف داده‌ها و در سطح استنباطی برای متغیرهای مقایسه‌ای از آزمون کای اسکوتر استفاده شد. نتایج یافته‌ها نشان داد در ابعاد مختلف محیطی، اقلیمی، ترافیکی، کالبدی، اجتماعی، اقتصادی، حقوقی و ... امکان احداث سافاری پارک در مشهد حریم جنوبی وجود دارد. همچنین نتایج حاصل از آزمون کای اسکوتر نشان داد که گردشگری حیات وحش با رویکرد احداث سافاری پارک بیشترین تاثیر را در افزایش تنوع در شیوه‌های گذراندن اوقات فراغت در منطقه خواهد داشت. بنابراین آزمون کای اسکوتر تفاوت معنادار (کمتر از ۰/۰۵) بین فراوانی‌های مشاهده شده و مورد انتظار حاصل شده از جامعه مورد مطالعه را به خوبی نشان داد.

**واژگان کلیدی:** سافاری پارک، امکان تحقق، گردشگری حیات وحش، مشهد.

نحوه استناد به مقاله: طاهری، هادی، رضازاده، مرتضی، فیروزبخت، شیما، سعیدی، رضوانی نوید (۱۴۰۰). مروری بر امکان تحقق و تأثیرگذاری گردشگری حیات وحش با رویکرد احداث سافاری پارک در حریم کلان شهر مشهد. فصلنامه پژوهشی - تخصصی شهرسازی و معماری هویت محیط، ۲(۶)، پاییز ۱۴۰۰، صص. ۷۴-۸۷.

[http://www.ei-journal.ir/article\\_138924.html](http://www.ei-journal.ir/article_138924.html)

۱ - این مقاله برگرفته شده از پروژه امکان‌سنجی و مکان‌یابی سافاری پارک حیات وحش شهر مشهد با همکاری معاونت برنامه‌ریزی و توسعه سرمایه انسانی شهرداری مشهد و به مدیریت دکتر نوید سعیدی رضوانی می‌باشد.

E-mail: [haditahri22@gmail.com](mailto:haditahri22@gmail.com)

۲. نویسنده مسئول: هادی طاهری

## ۱- مقدمه

سیر و سیاحت و سفرهای گردشگری، هرچند طبق یافته‌های باستانی و داده‌های تاریخی پدیده‌های دیرپا و قدیمی است و عمری به قدمت تاریخ و تمدن بشر دارد، اما ضرورت زمان، همراه با توسعه و گسترش شگفت‌آور شهرنشینی و فناوری باعث شده است که نیاز به استراحت، تفریح، بیش از هر زمان دیگری در این عصر نمود پیدا کند (محبوب فر، ۱۳۹۰: ۲۷). در زمینه گردشگری، در کنار گردشگری علائق متعارف، علائق ویژه ای وجود دارد. یعنی برخی از گردشگران مایل هستند روش‌های جدیدی را برای گذران ایام خود در زمان‌های فراغتی که به گردشگری اختصاص می‌دهند، تدارک ببینند. این زمینه‌ها گسترده هستند و به تازگی در ایران و شهرهای بزرگ مد نظر قرار گرفته‌اند. این نوع از گردشگری‌ها فواید و منافع زیادی دارند و با صرف هزینه‌های متفاوت قابل حصول می‌باشند و لزوماً گران نیستند. گردشگری مبتنی بر سافاری می‌تواند بخشی از این علائق را پاسخ بگوید. امروزه راهکار و ابزارهای مختلفی برای ارتقاء جنبه‌های مختلف زندگی جوامع (اجتماعی، زیست‌محیطی و ...) وجود دارد. استفاده بهینه در راستای توسعه پایدار از ظرفیت‌های طبیعی و اکولوژیکی در کشورهای پیشرفته توانسته نقش بسیار مهمی در عدم وابستگی به منابع تجدید ناپذیر ایفاء کند. کشور ایران نیاز می‌تواند برای کاهش وابستگی خود به نفت و برای پویایی اقتصادی به ظرفیت و پتانسیل‌های بالفعل خود توجه جدی داشته باشد. کشور ما با توجه به شرایط جغرافیایی که تنوع اقلیمی و محیطی زیادی دارد و در طول و عرض جغرافیایی مطلوبی گسترش پیدا کرده است، از تنوع زیستی و جانوری زیادی برخوردار است. گردشگری ماجراجویانه هم که شاخه‌ای از گردشگری ورزشی است مورد توجه قشر جوان گردشگر است و می‌تواند در سافاری به آن توجه می‌شود. سافاری می‌تواند هاب (مرکز اصلی) یا پشتیبان این نوع از گردشگری باشد (مرادی و همکاران، ۱۳۹۳: ۲).

در دو دهه گذشته، نگرانی روزافزون درباره حفظ منابع طبیعی باعث تنگاتنگ شدن رابطه طبیعت و گردشگری شده است و میل فزاینده‌ای برای تعامل با طبیعت به شکل‌های مختلفی وجود دارد. این میل به طبیعت، در میزان بالای تقاضای گردشگران برای فعالیت‌های مربوط به آن، ارزش‌گذاری بر روی این فعالیت‌ها، توجه نسبتاً بالا به حیوانات وحشی در برابر حیوانات اهلی و نیمه اهلی به وضوح دیده می‌شود. محبوبیت گردشگری بر مبنای تعامل با حیات وحش در سراسر جهان رو به افزایش است. تجربه گردشگران در مورد حیات وحش تبدیل به صنعت گردشگری حیات وحش شده است. در واقع گردشگر حیات وحش کسی است که برای مشاهده و تماشای حیات وحش به نقاط مختلف جهان سفر می‌کند (مرادی و همکاران: ۱۳۹۳: ۲). و به تعریفی دیگر "Wild tourism" شاخه‌ای از صنعت گردشگری برخی کشورهاست که محور آن مشاهده حیوانات وحشی و گیاهان در زیستگاه‌های طبیعی آن‌هاست. سافاری (Safari) نیز بخشی از گردشگری حیات وحش شمرده می‌شود. گردشگری حیات وحش به ساده‌ترین معنای آن ارتباط برقرار کردن با حیوانات وحشی در محل زندگی طبیعی و اصلی آن‌هاست. گاه به صورت فعالانه (شکار - نمونه برداری) و گاه به شکل منفعلانه (تماشا - عکاسی) انجام می‌شود. این شاخه توریسم بخش مهمی از صنعت گردشگری کشورهای زیادی مانند کشورهای آفریقایی و آمریکای جنوبی، استرالیا، هند، کانادا، اندونزی، بنگلادش، مالزی، سریلانکا و مالدیو را شامل می‌شود. گردشگری حیات وحش در سال‌های اخیر رشد چشمگیر و سریعی را در سرتاسر جهان داشته است و بسیاری از عناصر آن با اکوتوریسم و گردشگری پایدار مطابقت نزدیک دارد. در حالی که اکوتوریسم و گردشگری حیات وحش مترادف نیستند، اما یک همپوشانی بین این دو وجود دارد و می‌توان گفت که گردشگری حیات وحش هر سه نوع ذکر شده از گردشگری در محیط طبیعی را در برمی‌گیرد و آن تا حدودی یک سفر ماجراجویانه مبتنی بر طبیعت، شامل اصول کلیدی اکوتوریسم سازگار با محیط زیست و آموزش‌های حمایتی در امر حفاظت است. استفاده تفریحی از حیات وحش بر سه عنصر استوار است: بوم‌شناسی، کاربری تفریحی و زمینه تاریخی تعامل انسان - حیات وحش. ارزش حفظ منابع طبیعی، آسایش حیوانات، رضایت گردشگران، معمولاً با سود بخشی اقتصادی در تضاد بوده و در این شرایط لازم است همه این موارد بررسی شوند و اصولی را برای آن در نظر گرفت. بر این اساس ویژگی‌های خاص تأسیس سافاری پارک در کنار عواملی نظیر موقعیت جغرافیایی و نیازهای کلان شهر مشهد و مناطق هم‌جوار، ضرورت تعیین اهداف و برنامه‌های ویژه‌ای را در جهت تحقق این نوع از گردشگری ضروری می‌سازد.

لذا در پژوهش حاضر تلاش خواهد شد که به بررسی امکان تحقق این نوع از گردشگری و میزان تاثیرگذاری آن بر روی گردشگری کلان‌شهر مشهد پرداخته شود؛ بنابراین سوال اصلی تحقیق ما در پژوهش حاضر این گونه است: شرایط و امکانات لازم برای تحقق گردشگری حیات‌وحش با رویکرد احداث سافاری پارک در شهر مشهد چیست؟ و میزان تاثیرگذاری این نوع گردشگری در شهر مشهد چگونه خواهد بود؟

## ۲- مبانی نظری

گردشگری حیات وحش، راهنمای گردشگری مناطقی است که سفر به آن‌ها صرفاً برای بررسی گونه‌های جانوری و شناخت بیشتر اقلیم آن منطقه صورت می‌پذیرد. وجه صحیح گردشگری حیات وحش، مشاهده حیوانات و عکس‌برداری از آن‌ها در حالت طبیعی خودشان است. گردشگری به این روش هم برای گردشگران مفرح و لذت‌بخش خواهد بود و هم به تحقق برنامه‌های حفاظت از محیط‌زیست و اکوتوریسم کمک خواهد کرد. به بیان ساده‌تر، گردشگری حیات وحش را می‌توان «گردشگری به منظور دوستی با حیوانات و اکوسیستم» تعریف کرد و همان‌طور که پیش‌تر اشاره شد، این حوزه از گردشگری با مشاهده رفتار طبیعی حیوانات و عادت‌های همیشگی‌شان صورت می‌پذیرد. گردشگری حیات وحش در بسیاری از کشورها سهم بسیار مهم و بزرگی از گردشگری را به خود اختصاص داده است (Newsome & Dowling, 2005:258). برای مثال می‌توان به بسیاری از کشورهای آفریقایی و کشورهای آمریکای جنوبی، استرالیا، هند، کانادا، اندونزی، بنگلادش، مالزی، سریلانکا و مالدیو اشاره کرد. این حوزه از گردشگری توانسته به‌خوبی جای خود را میان گردشگران پیدا کند و با حوزه‌های شاخص گردشگری جهان هم راستا شود. بد نیست بدانید که امروزه گردشگری حیات‌وحش با فعالیت‌های خاص خود همانند «سافاری» و تورهای گردشگری ویژه، توانسته سودهای چند میلیون دلاری را برای کشورهای مختلف فراهم کند. در طی یک برآورد، سالانه حدود ۱۲ میلیون سفر در حوزه گردشگری حیات وحش صورت می‌گیرد که تقریباً نصف این سفرها مربوط به قاره آفریقا است که آفریقای جنوبی، کنیا، تانزانیا و بوتسوانا برترین مقاصد این حوزه از گردشگری هستند. بعضی کشورها یا نقاط مختلف کره زمین، برای رونق وضعیت اقتصادی خود تا حد بسیار زیادی به گردشگری حیات وحش متکی هستند اما بدون آن هم می‌توانند ادامه دهند. کشوری همانند کنیا مثال خوبی برای این مسئله خواهد بود. اما شرایط اقتصادی بعضی از مناطق زمین صرفاً به گردشگری حیات وحش وابسته است و اگر روزی قرار باشد که سود حاصل از این حوزه قطع شود، شرایط رونق دوباره اقتصادی برای آن نقطه تا حد بسیار زیادی غیر ممکن خواهد شد. مناطقی چند در سرتاسر این کره خاکی شرایط این‌چنینی را دارند که از مهم‌ترین آن‌ها می‌توان به مجموعه جزایر گالاپاگوس اشاره کرد که عامل اصلی سود مالی‌شان، گردشگری حیات وحش است (Reynolds & Braithwaite, 2001:39).

### تأثیرات مثبت گردشگری حیات وحش

#### • ترمیم زیستگاه و محیط‌زیست

بسیاری از افراد محلی مناطق مختلف، برای تداوم بقای حیات وحش و گردشگری آن، از محیط‌زیست طبیعی منطقه خود حفاظت کرده و از نابودی آن جلوگیری می‌کنند. همچنین در مقیاس بزرگ‌تر، گردشگران حیات وحش در سراسر دنیا در زمینه پایداری محیط‌زیست و حفظ آن همکاری می‌کنند، چراکه تداوم بقای گونه‌های مختلف حیات وحش برای آن‌ها از اهمیت بسیار زیادی برخوردار است. بسیاری از مردم به صورت داوطلبانه در برابر شکارچیان ایستادگی و از شکار شدن گونه‌های ارزشمند و کمیاب حیات وحش جلوگیری می‌کنند. تمام این موارد مثال‌هایی برای اثبات این قضیه است که وجود گردشگری حیات وحش به طبیعت و محیط‌زیست اجازه می‌دهد تا به بقای خود ادامه دهد و انسان‌ها تا حد امکان تغییر کمتری در آن ایجاد کنند و باعث نابودی آن نشوند.

#### • تداوم تولیدمثل گونه‌های در معرض انقراض

بسیاری از باغ وحش‌ها و پارک‌های حیات وحش (سافاری)، پرورش گونه‌های کمیاب و در معرض خطر انقراض را در اولویت کاری خود قرار داده‌اند و تا حد امکان از انقراض این گونه‌ها جلوگیری می‌کنند که مطمئناً این‌گونه فعالیت‌ها قدمی مثبت در راه گردشگری حیات وحش خواهد بود.

#### • کمک‌های مالی

به لطف وجود گردشگری حیات وحش، بسیاری از گردشگران این حوزه با کمک‌های مالی خود به تداوم نسل بعضی از گونه‌های خاص کمک می‌کنند. به عنوان مثال، امروزه بسیاری از گردشگران با کمک‌های مالی خود به تداوم نسل ببر سوماترایی کمک کرده‌اند و این گونه را تا حد بسیار زیادی از خطر انقراض نجات داده‌اند.

#### • بهبود رفتار گردشگران

یک راهنمای گردشگری خوب در زمینه حیات وحش می‌تواند دید بهتری را نسبت به محیط زیست به گردشگران نشان دهد. در نتیجه گردشگران به‌خوبی با نیازهای محیط‌زیست خود و پیش‌زمینه‌های لازم برای بقای آن آشنا خواهند شد و پس از آن تلاش خواهند کرد تا رفتار خود نسبت به محیط‌زیست را در جهتی مثبت تغییر دهند (به عنوان مثال در طبیعت آشغال نریزند) و تصمیماتی اساسی در جهت حمایت از محیط‌زیست و حیات وحش بگیرند.

#### • کاهش شکار غیرقانونی

رفت‌وآمد گردشگران حیات وحش در بعضی از مناطق خاص می‌تواند شکار غیرقانونی را تا حد زیادی کاهش دهد و فعالیت‌های بازار سیاه را برای شکارچیان سخت‌تر کند (شفایی، ۱۳۹۵).

گردشگری از نظر زیست محیطی، همچون تیغی دو لبه با محیط طبیعی و انسانی عمل می‌کند (Manely, 1990:50). چنانچه توسعه خردمندان و بر مبنای اصول توسعه پایدار طراحی شود، امکان دستیابی به بسیاری از منافع زیست محیطی این صنعت وجود دارد و چنانچه فعالیت‌های گردشگری بی برنامه رشد یابد، حاصل جز لجام گسیختگی گردشگری و تخریب محیطی از آن ناشی نخواهد بود؛ گردشگری حیات وحش هم از این قاعده مستثنی نخواهد بود؛ بنابراین در گردشگری حیات وحش مطالعات مکان‌یابی یکی از اقدام‌های کلیدی در فرایند احداث طرح‌های سرمایه‌گذاری و خدماتی از جمله سافاری پارک‌ها محسوب می‌شود که توجه به این مهم در موفقیت پروژه، نقش بسزایی دارد. اهمیت آن به این دلیل است که انتخاب اصولی یا غیر اصولی و نا صحیح مکان ایجاد یک پروژه، می‌تواند آن را از سایر جنبه‌های زیست محیطی، فنی، مالی و اقتصادی نیز تحت تاثیر قرار دهد. تصمیم‌گیری درباره موقعیت و مکان ایجاد یا توسعه یک پروژه، یکی از اساسی‌ترین تصمیمات برنامه‌ریزان بشمار می‌رود که می‌تواند در جهت گیری‌های استراتژیک پروژه نقش اساسی ایفا نماید همچنین کیفیت و کمیت آثار و پیامدهای آن را در بلند مدت تحت تاثیر قرار دهد؛ به گونه‌ای که اگر در هنگام انتخاب محل اجرای پروژه، بررسی‌های لازم صورت نگیرد این امر می‌تواند حیات آن را در بلند مدت تحت تاثیر قرار دهد. انجام مطالعات مکان‌یابی درست و مناسب، علاوه بر تاثیر اقتصادی بر عملکرد پروژه‌ها، اثرات اجتماعی، محیط زیستی، فرهنگی و اقتصادی در منطقه محل احداث خود خواهد داشت (Bhattacharya & Kumari, ۲۰۰۴:۵۳). سند ملی گردشگری معیارهای مکان‌یابی را در ۱۱ دسته معیار اصلی شامل اقلیم، سیمای فیزیکی، منابع آب، کیفیت محیط، پوشش گیاهی، حیات وحش، اقتصادی، اجتماعی، سیمای فرهنگی - تاریخی و مدیریتی طبقه‌بندی کرده است (دانه کار و همکاران، ۱۳۸۵: ۱۴۳).

#### ۲-۲- پیشینه پژوهش

- موسوی و همکاران (۱۳۹۷) در مقاله‌ای تحت عنوان "ارزیابی سناریوهای احداث هتل نمکی و پارک سافاری جهت توسعه گردشگری بیابان در اکوسیستم‌های مناطق خشک (مطالعه‌ی موردی: منطقه‌ی مرنجاب، آران و بیدگل)" با طرح سناریوهای توسعه‌ی گردشگری بیابان در قالب مکان‌یابی پارک سافاری و هتل نمکی راهکارهایی منطبق با حفظ اکوسیستم و توسعه‌ی پایدار منطقه ارائه نموده‌اند. نویسندگان مقاله تلاش نمودند تا مکان‌یابی سناریوهای مزبور را بر اساس معیارهای دسترسی، سیمای سرزمین، محدودیت و حفاظت از محیط‌زیست مورد مطالعه قرار دهند. پس از تهیه‌ی لایه‌های رقومی شاخص‌ها و اعمال امتیاز حاصل از مدل به آن‌ها لایه‌های وزن‌دار معیارها به دست آمد که تلفیق آن‌ها منجر به تهیه‌ی لایه‌ی تناسب ارضی پارک سافاری و هتل نمکی شد.

سپس به منظور تعیین مکانی پهنه‌های تناسبی، دامنه‌ی امتیاز لایه‌های تناسبی به پنج اولویت طبقه‌بندی گردید. نتایج نشان داد که در سناریوی هتل نمکی معیارهای دسترسی و مواد اولیه با وزن ۰/۴۹۵ و ۰/۴۴ و در سناریوی پارک سافاری معیارهای دسترسی و محدودیت با وزن ۰/۴۱۸ و ۰/۰۹۳ به ترتیب بالاترین و پایین‌ترین امتیاز را کسب کردند. طبق نقشه‌های تناسب ارضی به ترتیب ۹۵۹ و ۴۵۴۰۳ هکتار (۰/۳۷۴۵ و ۱۷/۶۸۲۸ درصد) از سطح منطقه تحت عنوان اولویت‌های نخست تخصیص به هتل نمکی که منطبق بر محدوده‌ی جزیره‌ی سرگردان است و پارک سافاری که عموماً بر تپه‌های ماسه‌ای شمال ریگ بلند منطبق است، دارای قابلیت بسیار مناسب هستند.

حسینی و حسینی (۱۳۹۴) در مقاله‌ای تحت عنوان "بررسی و شناخت ظرفیت‌های زیست محیطی حیات وحش در پارک مرکزی ایران به منظور توسعه گردشگری" در صدد بررسی و شناخت ظرفیت‌های زیست محیطی حیات وحش در پارک ملی کویر مرکزی ایران به منظور توسعه پایدار صنعت گردشگری بوده‌اند. هدف نویسندگان از نگارش این مقاله جلوگیری از انقراض جانوران منحصر بفرد ایرانی، مثل گورخر ایرانی و در ثانی بررسی و مدیریت بهره‌برداری درست از منطقه پهناور کویری در سطح کشور بوده است. در این تحقیق ترکیبی از روش‌های توصیفی، تحلیلی (SWOT)، کتابخانه‌ای و میدانی استفاده شده است. نتایج تحقیق نشان دهنده این می‌باشد که پارک ملی کویر با توجه به پتانسیل‌های غنی طبیعی و ظرفیت‌های جانوری و وحش بومی و غیر بومی خاص، از توان مناسبی جهت جذب انواع مختلف گردشگر اعم از گردشگر طبیعت، گردشگر تحقیقاتی، گردشگر ماجراجو و گردشگر حیات وحش برخوردار می‌باشد.

مرادی و همکاران (۱۳۹۳) در مقاله‌ای تحت عنوان "گردشگری حیات وحش، فعالیتی نوین در راستای توسعه‌ی طبیعت‌گردی" اعتقاد داشتند که محبوبیت گردشگری بر مبنای تعامل با حیات وحش در سراسر جهان رو به افزایش است. تمرکز بر گردشگری حیات وحش امری ضروری است زیرا تا به امروز مسائل مربوط به حیات وحش، در مباحث کلی‌تری مانند گردشگری طبیعت و یا در مباحث بسیار جزئی مانند گردشگری بومی مطرح شده است. با توجه به تنوع انواع گردشگری، گردشگران در گروه‌های سنی، با پیش‌زمینه‌های اجتماعی-اقتصادی و با انگیزه‌های متفاوتی بوده و با توجه به نوع زندگی‌شان، انگیزه‌های مختلفی در ارتباط با گردشگری حیات وحش دارند. موفقیت حیات وحش زمانی است که پاسخگوی نیاز گردشگران و مناطق میزبان باشد و به‌طور هم‌زمان حفاظت از حیات وحش، محیط‌زیست آن‌ها، و ارزش‌های اجتماعی و اقتصادی را در نظر گیرد.

وانگ<sup>۳</sup> (۲۰۲۱) در پژوهشی تحت عنوان "توسعه منابع گردشگری حیات وحش: مطالعه موردی پارک حیات وحش پکن" به مطالعه توسعه منابع گردشگری حیات وحش در پارک حیات وحش پکن (BWP) را بررسی می‌کند و هدف آن تعیین فرصت‌های توسعه پایدار BWP است و ضمن تاکید بر منافع گردشگری، برای تولید منافع اجتماعی و اقتصادی، جنبه‌های مثبت و منفی منابع گردشگری حیوانات باید را مورد بررسی قرارداد. نتایج یافته‌های وانگ نشان داد که پیروی از اصول حفاظت از محیط‌زیست، روش‌های روابط عمومی می‌توانند پتانسیل منابع موجود گردشگری حیوانات را از منظر گردشگران ارتقاء دهد، همچنین همکاری با مقامات رسمی برای تقویت ابزارهای علمی حفاظت از حیوانات، کمک به ارتقا دانش علمی حفاظت از محیط‌زیست و تقویت آموزش حفظ حیوانات می‌تواند در ارتقاء این نوع از گردشگری مهم و با اهمیت باشد.

لالیتا<sup>۴</sup> و همکاران (۲۰۲۰) در مقاله‌ای تحت عنوان "مطالعه گردشگری سافاری در صحرای آفریقا: آزمون تجربی مدل A-B-C (T-ABC) گردشگری" ضمن تاکید بر اینکه رقابت برای گردشگری سافاری در کشورهای جنوب صحرای آفریقا بسیار شدید است. جدای از رقابت بین کشوری، در داخل کشورها بین اقامتگاه‌ها و استراحتگاه‌های نیز رقابت درون کشوری وجود دارد. در این زمینه، درک نقاط قوت و ضعف هر کشور برای گردشگری سافاری مهم است. آن‌ها به صورت تجربی رابطه بین عملکرد گردشگری و ابعاد مختلف گردشگری، یعنی جاذبه‌های گردشگری (A)، مبانی (B) و زمینه (C) را مورد آزمایش قرار داده‌اند. این مطالعه که برای اولین بار در منطقه انجام شد، به گردشگری به عنوان محرک توسعه اقتصادی پرداخته و بینش‌های مهمی را ارائه می‌دهد، که حاکی از آن است که ابعاد گردشگری با توسعه اقتصادی ارتباط دارد.

3 - Wang

4 - Lalita

کنگ لی و هی جیهونگ<sup>۵</sup> (۲۰۲۰) در مقاله‌ای تحت عنوان "یک تحلیل عاطفی از گردشگران در مناطق دیدنی گردشگری حیات وحش - یک مطالعه موردی در پارک سافاری چایملونگ" به اعتقاد آنان آشکار کردن ارتباط عاطفی بین انسان و حیات وحش جنبه مهمی در درک اکوسیستم‌های پیچیده طبیعی و اجتماعی است. گردشگری حیات وحش در سراسر جهان در حال رونق است و جهانگردی غیرمصرفی حیات وحش برای ارتقا حفاظت از تنوع زیستی، افزایش اشتغال جامعه و ایجاد فرصت‌هایی برای آموزش طبیعت و تجارب گردشگری در نظر گرفته شده است. مناطق دیدنی حیات وحش چین به گزینه‌های محبوب تعطیلات خانوادگی تبدیل شده‌اند. با این حال، هنوز درک درستی از ویژگی‌های جهانگردان حیات وحش چینی وجود ندارد. تجزیه و تحلیل احساسات به یک موضوع داغ در زمینه استخراج متن تبدیل شده است. تجزیه و تحلیل احساسات گردشگران در مورد حیات وحش و زیستگاه‌های آن‌ها برای درک مکانیسم تعامل بین انسان و حیات وحش از اهمیت بالایی برخوردار است. پارک سافاری Chimelong به عنوان یک نقطه مطالعه موردی گرفته شد. نتایج یافته‌های این پژوهش نشان داد عواملی مانند میزان درگیری، تعامل، فاصله تماس، تراکم گردشگر و اندازه مکان بر رفتار فضایی و ارزیابی عاطفی گردشگران تأثیر می‌گذارد؛ بیشتر احساسات منفی ایجاد شده توسط گردشگران به دلیل بیش از حد نقاط دیدنی و بلیط‌های ورودی است. این مطالعه از این نظر، مرجع خاص برای مدیریت و بازاریابی در مناطق دیدنی جهانگردی حیات وحش است. این مقاله باهدف الهام بخشیدن به دانشمندان بیشتر برای انجام مطالعات بیشتر در مورد مکانیسم تعامل بین انسان و حیات وحش، توجه به عملکرد گردشگری حیات وحش چین و تحقیقات نظری مرتبط است.

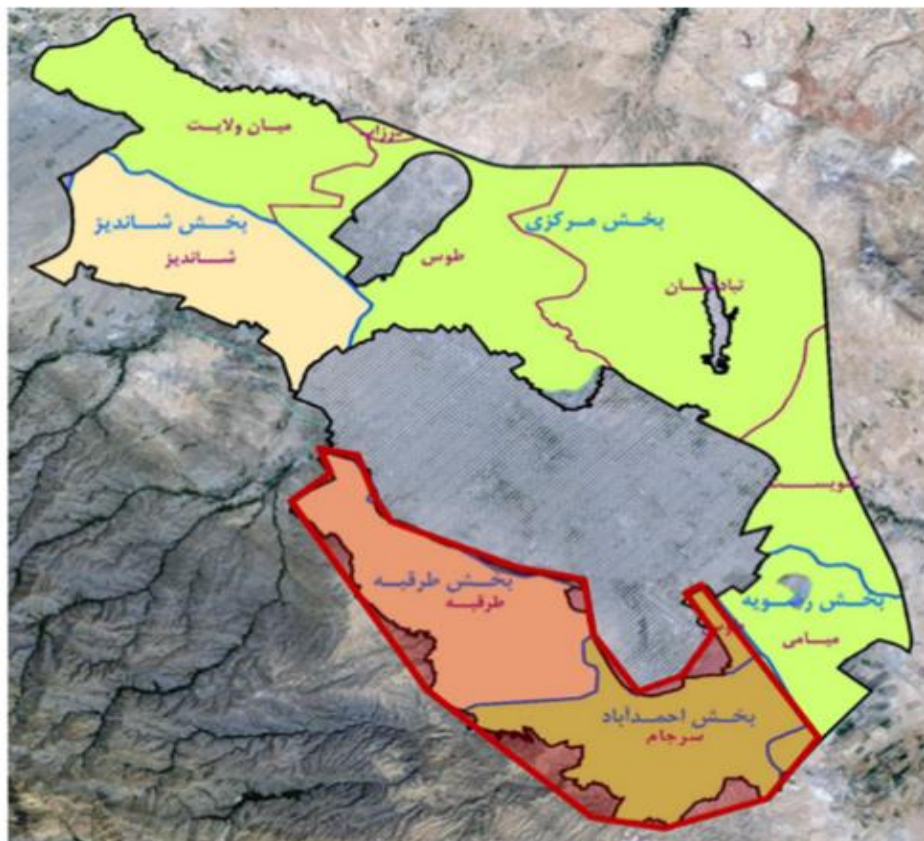
### ۳- روش پژوهش

روش تحقیق حاضر توصیفی-تحلیلی، به لحاظ هدف، از نوع کاربردی و روش جمع‌آوری داده‌ها و اطلاعات به دو صورت کتابخانه‌ای و میدانی است. جامعه آماری ما، متخصصان آگاه در زمینه گردشگری حیات وحش و سافاری پارک بوده‌اند. ابزار مورد استفاده برای جمع‌آوری داده‌ها، پرسشنامه بوده است روش نمونه‌گیری پژوهش حاضر از نوع انتخاب هدفمند بوده است از آنجایی که در روش میدانی از پرسشنامه در طیف پنج گزینه‌ای لیکرت (از کاملاً نامطلوب تا کاملاً مطلوب و سوالات باز استفاده گردید در بخش سوالات طیفی رتبه‌های یک تا پنج به پاسخ‌ها داده شد عدد ۳ به عنوان میانگین پاسخ‌ها به دست آمد سپس میانگین به دست آمده با عدد ۳ مقایسه گردید. همچنین پایایی پرسشنامه از آلفای کرونباخ استفاده گردیده که مقدار آلفا ۰/۸۱۱ به دست آمد، که پایایی در حد خوب تایید می‌شود. تعداد نمونه‌های جمع‌آوری شده برای پژوهش حاضر، ۳۸۴ نمونه می‌باشد. در این پژوهش با استفاده از نرم افزار SPSS در دو سطح توصیفی و استنباطی استفاده شده است. در سطح توصیفی از میانگین و ... برای توصیف داده‌ها استفاده شده است و در سطح استنباطی برای متغیرهای ناپارامتریک از آزمون کای اسکوز استفاده شده است.

### ۴- معرفی محدوده پژوهش

شهر مشهد، دومین شهر بزرگ ایران و مرکز استان خراسان رضوی در شمال شرق ایران است. دشت مشهد به صورت دره‌ای وسیع دارای ابعادی به طول بیش از ۱۰۰ کیلومتر و عرض متوسط حدود ۲۵ کیلومتر و وسعت حدود ۲۵۰۰ کیلومتر مربع است. که در حوضه آبریز رودخانه کشف‌رود در خراسان رضوی قرار دارد. از مجموع ۸۶۵۴۹ هکتار وسعت حریم مشهد، ۷۵٪ در محدوده شهرستان مشهد و ۲۵٪ در محدوده شهرستان طرقبه- شاندیز قرار دارد. بنابر مصوبه ۱۷۹۷/۳۱۰/۳۰۰ شورای عالی معماری و شهرسازی (۱۳۸۹) باغ وحش‌ها (سافاری نوعی باغ وحش آزاد است) فقط در خارج از محدوده قانونی (حریم) شهرها قابل استقرار می‌باشند و در تجربه کشورهای مختلف میانگین فاصله سافاری پارک‌ها تا مرکز شهر حدود ۲۰ کیلومتر

است به نحوی که در شعاع مناسبی برای مراجعه گردشگران قرار داشته باشد. محدوده مورد مطالعه پهنه جنوبی حریم مشهد با مساحت ۱۹۴۱۱ هکتار است که نسبت آن به کل حریم ۲۲.۵ درصد می باشد.



شکل ۱: نقشه موقعیت منطقه مورد مطالعه (ماخذ: نگارندگان، ۱۳۹۹)

##### ۵- بحث و یافته‌ها

بررسی شرایط محیطی و طبیعی لازم برای شکل‌گیری گردشگری حیات وحش با رویکرد احداث سافاری پارک با توجه به اینکه پهنه شمالی شهر مشهد در معرض آلودگی و فرسایش بسیار می باشد و همچنین وجود نواحی حاشیه‌نشینی نابسامان و کارگاه‌های صنعتی در این محدوده از حریم هستند این پهنه برای احداث سافاری پارک مشهد مناسب نمی باشد. در پهنه شرقی وجود نواحی حاشیه‌نشینی نابسامان و کاربری‌های درشت‌دانه چون تاسیسات نظامی و صنعتی و همچنین وجود اراضی موقوف آستان قدس رضوی و آرمستان بهشت رضا و معادن سنگی این پهنه هم برای احداث سافاری پارک مشهد مناسب نمی باشد. در پهنه غربی به دلایلی که در قسمت‌های پیشین اشاره شد این بخش در معرض توسعه ساخت‌وسازهای بسیار و همچنین وجود کارخانجات، شهرک‌های صنعتی و نیروگاه می باشد که با توجه به این مباحث این پهنه هم برای احداث سافاری پارک مشهد مناسب نمی باشد. با توجه به بررسی پهنه‌های مختلف و ناحیه جنوبی حریم و با در نظر گرفتن جاذبه منحصر و فضاهای باز طبیعی و همچنین اختلاف سطوح ارتفاعی آن با شهر مشهد که دارای دید و منظر مناسب می باشد و با توجه به این موضوع که یکی از بهترین روش‌های حفاظت از محیط طبیعی این پهنه، برنامه‌ریزی و تعیین نقش متناسب با توان محیط‌زیست می باشد و وجود چشمه‌های آب متعدد در دامنه ارتفاعات این محدوده را مرغوب ساخته، در نظر گرفتن تمامی ضوابط احداث سافاری پارک آن است با کمترین آسیب به منابع طبیعی بیانجامد لذا محدوده جنوبی حریم شهر مشهد نسبت به بقیه، بخش‌ها گزینه‌ای مطلوب‌تری فرض می شود. بر همین اساس به منظور امکان تحقق گردشگری حیات وحش بر اساس رویکرد احداث سافاری پارک در محدوده حریم جنوبی شهر مشهد معیارهای محیطی و طبیعی همچون مساحت، مجاورت و سازگاری کاربری‌ها، اقلیم، منابع طبیعی، مالکیت زمین، شیب، دسترسی، تأسیسات زیربنایی و قابلیت جذب گردشگر را مورد بررسی و تحلیل قرار دادیم.

#### • مساحت

به لحاظ مساحتی حریم کلان شهر مشهد در حدود ۸۶/۵ هزار هکتار را در برمی گیرد که با توجه به حوزه های عملکردی تعریف شده برای حریم، مناطق و دامنه های جنوبی حریم که دارای حوزه ی عملکردی فضای سبز و فراغتی است برای احداث و مکان یابی سافاری پارک مناسب تر می باشد. با توجه به میانگین مساحت ۲۰۰ هکتاری سافاری پارک های دنیا و مساحت ۲۲/۵ هزار هکتاری پهنه جنوبی حریم، به لحاظ اندازه، ابعاد و مساحت محدوده مورد نظر با محدودیتی مواجه نمی باشد.

#### • مجاورت ها و سازگاری

یکی از مهم ترین معیارهایی که در امکان تحقق سافاری پارک باید مد نظر قرار گیرد توجه به موضوع مجاورت و سازگاری های کاربری های اراضی زمین در محدوده مورد مطالعه است. در برنامه ریزی ها، تحلیل چگونگی قرارگیری کاربری های مختلف در کنار هم اهمیت اساسی دارد و تأثیرات مثبت و منفی که کاربری های مجاور بر روی هم دارند، باعث سازگاری و یا ناسازگاری آن ها در کنار یکدیگر می شود، که ممکن است در مواقعی باعث پایین آمدن سطح کیفیت عملکرد و کاهش کارایی کاربری های مختلف گردد. بررسی های انجام شده در حریم جنوبی نشان می دهد که غالب کاربری های موجود در این منطقه از نوع پهنه های طبیعی است. با توجه به اینکه کاربری سافاری پارک قابلیت مجاورت و سازگاری با این نوع کاربری را دارد؛ با محدودیتی در این حوزه مواجه نیستیم. اما باید در مکان یابی سایت مورد نظر به کاربری های صنعتی و مسکونی که در پهنه جنوبی وجود دارد توجه شود. این کاربری ها قابلیت مجاورت و سازگاری با سایت سافاری پارک را ندارند و در مکان یابی ها باید فاصله قابل قبولی با سایت مورد نظر، جهت به حداقل رساندن ناسازگاری های بالقوه داشته باشد.

#### • اقلیم خرد منطقه

انسان خواه و ناخواه تحت تاثیر شرایط اقلیمی قرار دارد و اقلیم از مهم ترین عناصری است که در مکان یابی ها باید به آن توجه شود. دما هم به عنوان یکی از عناصر اصلی تشکیل دهنده اقلیم منطقه محسوب می شود. با توجه اقلیم سرد و خشک ارتفاعات پهنه جنوبی و دمای ۱۳ تا ۱۵ درجه سانتیگراد در منطقه، سطح منطقه دارای اختلاف دمایی محسوسی نمی باشد. اگرچه مناطق جنوبی نسبت به مناطق جنوب غربی دارای سطح دمایی بالاتری می باشد که باید در مکان یابی سایت مورد نظر مورد توجه قرار گیرد. به لحاظ میانگین بارندگی سالانه منطقه دارای، میانگین بارش ۲۵۰ میلی متر در طول سال می باشد که میزان آن در ارتفاعات مخصوصا ارتفاعات پهنه ی جنوبی حریم بیش از سایر مناطق است. این عامل را می توان به عنوان یکی از عوامل موثر در مکان یابی سایت سافاری پارک در نظر گرفت.

#### • منابع طبیعی موجود

با توجه به این که محدودیت منابع آبی در اکثر شهرهای ایران، چالشی عمده بر سر راه توسعه و یا پتانسیل های توسعه فضایی است در مطالعه حاضر تلاش شده است ضمن شناخت منابع آبی موجود در سطح منطقه مورد مطالعه به بررسی شرایط سازگار و مجاورت سافاری پارک با منابع آبی موجود پرداخته است. با توجه به سرشاخه های رودخانه ها و دریاچه سد در پهنه جنوبی منطقه مورد مطالعه، رعایت حریم ۱۵۰ متری از منابع آبی منطقه در مکان یابی سافاری پارک باید مورد توجه قرار گیرد تا موجب حفظ اکولوژی طبیعی منطقه شود.

#### • مالکیت

زمین به عنوان یکی از اموال غیر منقول از ضروری ترین نیازهای انسان ها در کلیه ادوار تاریخ بوده و به جهت اهمیت و وابستگی آن به مرزهای داخلی و اقتصاد یک کشور، واضعین قانون با تصویب قوانین در هر مقطع زمانی دخالت دولت را به عناوین ضروریات اجتماعی، منافع عمومی، مصالح اجتماعی و اعمال حاکمیت نسبت به مالکیت اراضی افزایش داده و تلاش جهت سودمندی استفاده و بهره برداری از آن را در امر اقتصاد و سرمایه گذاری دارند که البته این قوانین همیشه به ضرر اشخاص نبوده بلکه ممکن است نتیجه آن به نفع عموم باشد. بررسی های انجام شده نشان می دهد که غالب اراضی موجود در پهنه مورد مطالعه دارای مالکیت دولتی است. لزوم توجه به مسائل حقوقی حوزه مالکیت، می تواند در مکان یابی محل سایت سافاری پارک موثر واقع شود.



#### • شیب

شیبها اگرچه از بعضی جهات مانند زیبایی منطقه، جلوگیری از انباشت مواد تخریبی در سطح منطقه و یا شستشوی طبیعی راهها توسط رواناب (به هنگام بارندگی) و غیره حائز اهمیت است ولیکن شیب سطح منطقه بهویژه، شیبهای بحرانی و بیش از اندازه می تواند مشکلاتی نظیر وقوع سیل، دشواری حمل و نقل، اختلال در احداث بناها و تأسیسات، حرکات و دینامیکهای دامنه‌ای مخرب و امثال آن را به بار آورد. با توجه به منطقه مورد نظر از نظر تیپ‌شناسی جزو مناطق کوه‌پایه‌ای است و غالب مناطق پهنه جنوبی دارای شیب ۳۰ درجه می‌باشد لزوم توجه به طبقه‌بندی‌های مربوط به شیب در مکان‌یابی سایت سافاری پارک از اهمیت بالایی برخوردار است.

#### • دسترسی

جابجایی، جزئی جدایی‌ناپذیر از زندگی و فعالیت روزمره انسان است. در عمده شهرها اغلب از خودروی شخصی برای انجام سفرهای درونشهری استفاده می‌شود و سایر گزینه‌های حمل و نقل مانند دوچرخه‌سواری، پیاده‌روی، کمتر مورد استفاده قرار می‌گیرد. در سال‌های اخیر با توسعه زیرساخت‌های حمل و نقل به‌ویژه جاده ارتباطی خلیج و بزرگراه امام رضا در پهنه جنوبی، نقش بسزایی در دسترسی به منطقه مذکور داشته است اما سایر گزینه‌های حمل و نقل هنوز رشد چندانی نداشته است. مناطق مجاور به شبکه دسترسی‌ها با حفظ حریم قانونی، می‌تواند در اولویت مناطق مستعد جهت احداث سایت سافاری پارک در مکان‌یابی‌ها قرار گیرد.

#### • تأسیسات زیربنایی

مناطق شهری و حومه‌ای در طی قرن‌ها بر پایه زیرساخت‌های تکنولوژیک شکل گرفته و پایدار شده‌اند. امروز شهر زندگی شهری بدون، شبکه‌های اینترنت، بزرگراه‌ها و شبکه‌های حمل و نقل ریلی، فرودگاه‌ها، شبکه‌های تأمین آب، شبکه‌های فاضلاب، تلفن، برق، موبایل غیرقابل تصور است و حضور پایه‌هایشان به‌مانند نور آفتاب، درختان، هوای پاک و ... برای شهروندان عادی و طبیعی به نظر می‌رسد. این شبکه‌های زیرساختی بیش از هر دستاورد مدرن دیگر دوران صنعت بر شکل زندگی و رابطه انسان مدرن با محیط و طبیعت پیرامونش تأثیر گذاشته است. مجاورت با تأسیساتی همچون شبکه برق، آنتن‌های موبایل، شبکه دفع آب‌های سطحی و ... می‌تواند در اولویت مناطق مستعد جهت مکان‌یابی احداث سافاری پارک باشد.

#### • جذب گردشگر

جاذبه‌ها و تأسیسات گردشگری در پیدایش و توسعه نقش اساسی ایفا می‌کنند. امروزه گردشگری برای بسیاری از مدیران و مسئولان شهری به صورت یک امر اقتصادی با اهمیت درآمده‌است. در بسیاری از کشورهای توسعه‌یافته و در حال توسعه، صنعت گردشگری به دلیل داشتن مزایای رقابتی به یکی از مهم‌ترین بخش‌های حیاتی، محرک و موتور رشد و توسعه اقتصاد تبدیل شده است و در رقابتی تنگاتنگ با بزرگ‌ترین کسب‌وکارهای جهان مانند صنعت خودروسازی و نفت قرار دارد. با توجه به ویژگی‌های طبیعی منطقه، زمینه‌های گردشگری طبیعت‌گردی در پهنه جنوبی رو به گسترش است. برخی از مناطق در پهنه جنوبی نسبت به مناطق مجاور به علت وجود زیرساخت‌ها و ویژگی‌های طبیعی از ظرفیت گردشگری بیشتری برخوردار است. وجود این مناطق در اولیت بخشی به مناطق مستعد احداث سافاری پارک در مکان‌یابی سایت مورد نظر باید توجه قرار گیرد.

### سنجش سازگاری شکل‌گیری گردشگری حیات‌وحش با رویکرد احداث سافاری پارک با طرح‌های توسعه یا پروژه‌های موجود و همجوار

بررسی‌های انجام‌شده نشان می‌دهد شکل‌گیری گردشگری حیات‌وحش با طرح‌های توسعه و پروژه‌های موجود و همجوار هیچ‌گونه ناسازگاری و منافاتی ندارد. در محدوده مورد مطالعه در حریم جنوبی شهر مشهد ۳ پروژه وجود دارد که به‌نوعی می‌تواند تکمیل‌کننده و تسهیل‌کننده این رویکرد از گردشگری باشد. در جدول ۱ به برخی مشخصات پروژه‌های همجوار در پهنه جنوبی شهر مشهد اشاره شده است.

جدول ۱-سنجش سازگاری شکل گیری گردشگری حیات وحش با رویکرد سافاری پارک با طرح های یا پروژه های موجود و همجواری

عنوان پروژه	مشخصات پروژه	میزان سازگاری پروژه مذکور با سافاری پارک
هفت حوض	- ارتقای نقش گردشگری، به عنوان یکی از بخش های مهم رشد اقتصادی، در منطقه نمونه هفت حوض برای پاسخ گویی به نیازهای گردشگری کلان شهر مشهد و مجموعه شهری. - اعتلای سلامت جسمی و روانی بهروران از طریق دسترسی ایمن به جاذبه های طبیعی و عملکردهای ورزشی -تفریحی - حفاظت و بهره برداری پایدار از محیط زیست و طبیعت بکر و زیبای منطقه.	سازگار
کمر بند سبز	به منظور ایجاد انفصال فعالیتی و فضایی، کاهش آلودگی های زیست- محیطی، و همچنین توسعه فضاهای سبز و باز عمومی و حفظ اراضی واجد ویژگی های طبیعی و منظری، بخش هایی از اراضی حریم کلان شهر مشهد عمدتاً منطبق بر اراضی ملی و دولتی به عنوان کمر بند سبز تعریف شده است	در زیر حوزه ها سازگار
کوه پارک	کوه پارک به عنوان یکی از ریه های تنفسی کلان شهر مشهد، دارای درختچه ها و درخت های فراوان و همچنین چندین آبشار مصنوعی کوچک و بزرگ در گوشه و کنار این پارک است. طول این فضا ۵.۱ کیلومتر است که افراد می توانند برای گذران اوقات فراغت خود، کوه پیمایی و دوچرخه سواری استفاده کنند. نقاط قوت این کوه پارک: سینما ماشین، رستوران سیار، مزرعه حیوانات و کارفود از جمله برنامه هایی است که در اینجا پیش بینی شده است. کارفود، ون های سیاری هستند که به عنوان یک آشپزخانه کوچک فروش انواع فست فود را بر عهده دارند.	سازگار

منبع: نگارندگان، سال ۱۴۰۰

مطابق جدول ۳ دوازده شاخص جهت بررسی تأثیرگذاری گردشگری حیات وحش با رویکرد احداث سافاری پارک در حریم جنوبی مشهد مورد مطالعه و تجزیه و تحلیل قرار گرفت. همانطور که مشاهده می شود کارشناسان و صاحب نظران اعتقاد داشتند که گردشگری حیات وحش با رویکرد احداث سافاری پارک بیشترین تاثیر را در افزایش تنوع در شیوه های گذراندن اوقات فراغت در منطقه خواهد داشت. این شاخص با میانگین ۴/۴ بالاترین امتیاز را در بین شاخص های مورد بررسی به خود اختصاص داده است. همچنین با توجه به سطح معناداری آزمون کای اسکوتر (۰/۰۰۳) می توان استنباط کرد که نتایج به دست آمده معنادار است. در رتبه های بعدی افزایش تعداد گردشگران، بهبود زیبایی بصری و توسعه چشم اندازهای جذاب قرار دارند که با توجه به اینکه سطح معناداری هر دو شاخص کمتر از ۰/۰۵ می باشد بنابراین آزمون کای اسکوتر تفاوت معنادار بین فراوانی های مشاهده شده و مورد انتظار حاصل شده از جامعه مورد مطالعه را به خوبی نشان می دهد.

جدول ۳- نتایج آزمون کای اسکوتر جهت بررسی تأثیرگذاری گردشگری حیات وحش با رویکرد احداث سافاری پارک

شاخص ها	میانگین	انحراف معیار	کای اسکوتر	سطح معناداری
میزان افزایش گردشگران	۴/۳	۱/۲۸۲	۳۶/۴۵۰	۰/۰۰۰
میزان مدت ماندگاری گردشگر	۳/۶	۱/۲۴۵	۳۵/۹۰۶	۰/۰۰۲
میزان افزایش ایجاد مشاغل	۳/۲	۱/۱۳۶	۳۴/۱۴۸	۰/۰۱۱

۰/۰۰۲	۷۰/۰۵۷	۱/۲۸۰	۲/۸	میزان تکمیل زنجیره و فعال شدن خوشه‌های جدید گردشگری در شهر
۰/۰۰۰	۳۵/۹۳۲	۱/۲۶۲	۳/۸	میزان حفظ تنوع زیستی و بهبود شاخص‌های زیست باکیفیت جانوری
۰/۰۰۵	۳۵/۹۶۸	۱/۲۴۵	۴/۱	میزان بهبود زیبایی‌های بصری و توسعه چشم‌اندازهای جذاب
۰/۰۰۰	۸۹/۸۶۹	۱/۰۱۹	۲/۲	میزان کاهش توجه ابعاد زیارتی شهر مشهد
۰/۰۰۱	۳۵/۶۳۱	۱/۲۳۲	۳/۳	میزان جذب سرمایه بیشتر به شهر
۰/۰۰۳	۵۰/۲۷	۱/۰۷۳	۳/۱	میزای افزایش ایجاد قطب‌های گردشگری جدید
۰/۰۰۱	۳۵/۹۲۶	۱/۲۵۹	۳/۷	میزان افزایش سرزندگی شهری
۰/۰۰۰	۳۹/۳۷۱	۱/۳۲۶	۴/۴	میزان افزایش تنوع در شیوه‌های گذراندن اوقات فراغت
۰/۰۰۱	۹۶/۹۶۸	۱/۰۰۹	۲/۱	میزان افزایش تخریب محیط‌زیست شهر

منبع: نگارندگان، سال ۱۴۰۰

### پیامدهای مثبت و منفی این نوع گردشگری برای محدوده مورد مطالعه

بر اساس داده‌های به دست آمده حاصل پرسشنامه‌ها، کارشناسان و صاحب‌نظران آگاه در این زمینه به مهم‌ترین پیامدهای مثبت و منفی تحقق گردشگری حیات‌وحش با رویکرد سافاری پارک اشاره کرده‌اند. همانطور که در جدول ۳ مشاهده می‌کنید مهم‌ترین پیامدهای مثبت پیش‌بینی شده از سوی کارشناسان و صاحب‌نظران شامل موارد همچون افزایش مراجعه گردشگران به منطقه، افزایش مدت ماندگاری گردشگران در منطقه، بالا رفتن پویایی و سرزندگی، مبدل شدن به قطب گردشگری شهر و ... اشاره کرد. همچنین از سویی دیگر از جمله پیامدهای منفی این نوع گردشگری در محدوده مورد، می‌توان به مواردی همچون بالا رفتن حجم ترافیک در مسیرهای ارتباطی منطقه، کمبود پارکینگ در منطقه، کاهش امنیت و ایجاد آلودگی صوتی اشاره کرد.

#### جدول ۳- پیامدهای مثبت و منفی گردشگری حیات‌وحش با رویکرد سافاری پارک در محدوده حریم جنوبی مشهد

پیامدهای مثبت	شرایط محقق شدن پیامدها
افزایش مراجعه گردشگر	➤ اجرایی شدن طرح‌های مدنظر که به زیبایی منظر شهری کمک می‌کند ➤ افزایش امکانات عمومی در اطراف این فضا
افزایش مدت ماندگاری گردشگر	➤ به دلیل وسعت زیاد آن‌ها و وجود تفریحات مربوط به خوراک معمولاً یک روز طول می‌کشد ➤ ساعت کار سافاری از ۹ صبح تا ۶ بعدازظهر. بدین ترتیب اگر گردشگری از این امکانات تفریحی و آموزشی استفاده کند حداقل یک روز ماندگاری بیشتری خواهد داشت ضمن آنکه خدمت (سافاری در شب) امکان گذراندن وقت بیشتری در سافاری در شب را ایجاد می‌کند.
بالا رفتن پویایی و سرزندگی	➤ گسترش فضاهای باز که امکان نشست و تعامل بین افراد در آن‌ها وجود داشته باشد

<ul style="list-style-type: none"> <li>➤ حمایت سازمان های ذی ربط و برگزاری نمایشگاه های فصلی</li> <li>➤ حمایت و جذب و سازماندهی گردشگران</li> </ul>	مبدل شدن به قطب گردشگری شهر
<ul style="list-style-type: none"> <li>➤ حمایت سازمان های مربوطه از اجرایی شدن ایده ها</li> <li>➤ توجیه مردم برای پذیرش ایده ها و پیشگیری از مقاومت های احتمالی مردم محلی</li> </ul>	اجرایی شدن ایده های نو در این پروژه
<ul style="list-style-type: none"> <li>➤ جلب مشارکت های مردمی</li> <li>➤ گسترش زمینه های تعامل مردم در عرصه های عمومی</li> </ul>	افزایش احساس تعلق محلی
<ul style="list-style-type: none"> <li>➤ ایجاد کاربری های جذاب برای گردشگران</li> </ul>	در نظر گرفتن کاربری های جذاب در پروژه
<ul style="list-style-type: none"> <li>➤ کاربری های موجود در این پروژه با جذب گردشگر و کمک به ایجاد اشتغال می کنند</li> <li>➤ پشتیبانی مدیریت شهری از مشاغل جدید که در راستای هدف مورد نظر باشد</li> <li>➤ بهره گیری پیمانکاران پروژه از نیروهای محلی در بخش های عمرانی و ....</li> </ul>	ایجاد مشاغل جدید به واسطه افزایش تعداد گردشگران این پروژه که در ریز پروژه ها و کاربری های دیگر آن کار می کنند.
<ul style="list-style-type: none"> <li>➤ ایجاد زمینه حضور بیشتر گردشگران در این پروژه</li> </ul>	افزایش تعاملات اجتماعی
<ul style="list-style-type: none"> <li>➤ رسیدگی به وضعیت فضای سبز</li> <li>➤ حفاظت از حیوانات</li> <li>➤ استفاده از رنگ های شاد و متنوع</li> </ul>	بهبود زیبایی های بصری و چشم انداز در سافاری پارک
<b>راه های اجتناب</b>	<b>پیامدهای منفی</b>
<ul style="list-style-type: none"> <li>➤ تقویت حمل و نقل عمومی</li> <li>➤ جلوگیری از عبور و مرور وسایل نقلیه سنگین</li> </ul>	بالا رفتن حجم ترافیک
<ul style="list-style-type: none"> <li>➤ گسترش حمل و نقل عمومی تا شهروندان حتی المقدور از وسایل شخصی کمتر استفاده کنند.</li> </ul>	کمبود پارکینگ
<ul style="list-style-type: none"> <li>➤ افزایش نظارت اجتماعی. این نظارت اجتماعی می تواند هم ارگان های مربوطه مانند نیروها انتظامی را دربر بگیرد و هم نظارت مردمی را شامل شود.</li> <li>➤ تأمین روشنایی لازم در مکان های بی دفاع</li> </ul>	کاهش امنیت
<ul style="list-style-type: none"> <li>➤ در نظر گرفتن بافرهایی جهت جلوگیری از آلودگی صوتی ایجاد شده توسط وسایل نقلیه موتوری</li> </ul>	ایجاد آلودگی صوتی

منبع: نگارندگان، سال ۱۴۰۰

## ۶- نتیجه گیری

یکی از الگوهای فضایی گردشگری شکل گرفته در عصر پسادان گردشگری حیات وحش یا به نوعی سافاری پارکها می باشند. این الگوی فضایی دربرگیرنده رویکرد گردشگران به محیط طبیعی و حیات وحش بانگیزه های متفاوتی می باشد. از این رو گستره فضایی این الگو محیط طبیعی را در برمی گیرد که می تواند به عنوان مثال ساحل، جنگل، کوه و نظیر اینها باشد. کشور ایران با داشتن منابع و جاذبه های طبیعی و حیات وحش بی نظیر خود می تواند یکی از قطب های گردشگری حیات وحش در دنیا باشد. بر همین اساس پژوهش حاضر باهدف امکان تحقق و تأثیرگذاری گردشگری حیات وحش با رویکرد احداث سافاری پارک در حریم کلان شهر مشهد انجام شده است. شیوه گردآوری داده ها کتابخانه ای و میدانی می باشد. که در روش میدانی از پرسشنامه در طیف لیکرت بهره گرفته شده است. بنابر مصوبه ۱۷۹۷/۳۱۰/۳۰۰ شورای عالی معماری و شهرسازی (۱۳۸۹) باغ

وحش‌ها(سافاری نوعی باغ وحش آزاد است) فقط در خارج از محدوده قانونی (حریم) شهرها قابل استقرار می‌باشند و در تجربه کشورهای مختلف میانگین فاصله سافاری پارک‌ها تا مرکز شهر حدود ۲۰ کیلومتر است به نحوی که در شعاع مناسبی برای مراجعه گردشگران قرار داشته باشد. بر همین اساس در پژوهش حاضر، با توجه به ضوابط مکان‌یابی سافاری پارک‌ها، ما حریم جنوبی کلان‌شهر مشهد را مد نظر قرار داده‌ایم. نتایج یافته‌ها نشان داد در ابعاد مختلف محیطی، اقلیمی، ترافیکی، کالبدی، اجتماعی، اقتصادی، حقوقی و ... امکان احداث سافاری پارک در مشهد وجود دارد. همچنین بر اساس نظر کارشناسان و صاحب نظران دوازده شاخص جهت بررسی تأثیرگذاری گردشگری حیات‌وحش با رویکرد احداث سافاری پارک در حریم جنوبی مشهد مورد مطالعه و تجزیه و تحلیل قرار گرفت. نتایج نشان داد که گردشگری حیات‌وحش با رویکرد احداث سافاری پارک بیشترین تأثیر را در افزایش تنوع در شیوه‌های گذراندن اوقات فراغت در منطقه خواهد داشت. این شاخص با میانگین ۴/۴ بالاترین امتیاز را در بین شاخص‌های مورد بررسی به خود اختصاص داده است. همچنین با توجه به سطح معناداری آزمون کای اسکوئر (۰/۰۳) می‌توان استنباط کرد که نتایج به دست آمده معنادار است. در رتبه‌های بعدی افزایش تعداد گردشگران، بهبود زیبایی بصری و توسعه چشم‌اندازهای جذاب قرار دارند که با توجه به اینکه سطح معناداری هر دو شاخص کمتر از ۰/۰۵ می‌باشد بنابراین آزمون کای اسکوئر تفاوت معنادار بین فراوانی‌های مشاهده شده و مورد انتظار حاصل شده از جامعه مورد مطالعه را به خوبی نشان می‌دهد. از جمله مهم‌ترین پیامدهای مثبت پیش‌بینی شده از سوی کارشناسان و صاحب نظران در خصوص گردشگری حیات‌وحش با رویکرد احداث سافاری پارک در حریم جنوبی کلان‌شهر مشهد شامل موارد همچون افزایش مراجعه گردشگران به منطقه، افزایش مدت ماندگاری گردشگران در منطقه، بالا رفتن پویایی و سرزندگی، مبدل شدن به قطب گردشگری شهر و ... اشاره کرد. همچنین از سویی دیگر از جمله پیامدهای منفی این نوع گردشگری در محدوده مورد، می‌توان به مواردی همچون بالا رفتن حجم ترافیک در مسیرهای ارتباطی منطقه، کمبود پارکینگ در منطقه، کاهش امنیت و ایجاد آلودگی صوتی اشاره کرد. بنابراین جهت تحقق این نوع از گردشگری لازم است با بهره‌گیری از روش‌های مختلف، جنبه‌های مثبت تقویت و نکات منفی حذف شوند.

#### ۷- منابع:

۱. حسینی، ماریه؛ حسینی، مصطفی؛ (۱۳۹۴). "مقاله بررسی و شناخت ظرفیت‌های زیست محیطی حیات وحش در پارک مرکزی ایران به منظور توسعه گردشگری"، دومین همایش ملی افق‌های نوین در توانمندسازی و توسعه پایدار معماری عمران، گردشگری، همدان.
۲. دانه کار، افشین و هنریک مجنونیان، (۱۳۸۳). "معیارهای پیشنهادی برای ارزیابی مناطق ساحلی - دریایی به منظور تعیین مناطق تحت حفاظت ساحلی - دریایی ایران، مطالعه موردی: ارزیابی مناطق تحت حفاظت سواحل دریای خزر"، مجله محیط شناسی، شماره ۳۵، صص ۳۲-۹.
۳. شقایب، شایان؛ (۱۳۹۵). "گردشگری حیات وحش چیست؟" وب سایت <https://www.kojaro.com>
۴. مرادی، عاتکه؛ دانه کار، افشین؛ علیزاده شعبانی، افشین؛ (۱۳۹۳). "گردشگری حیات وحش، فعالیت‌های نوین در راستای توسعه طبیعت‌گردی"، دومین همایش ملی پژوهش‌های کاربردی در جغرافیا و گردشگری، تهران.
۵. محبوب فر، محمدرضا؛ محبوب فر، احمد؛ جمالی نژاد، مهدی؛ کریمی، جعفر. (۱۳۹۰)، "برنامه‌ریزی گردشگری شهر کاشان با تأکید بر توسعه پایدار شهری"، اولین کنفرانس بین‌المللی توسعه پایدار و عمران شهری، اصفهان.
۶. موسوی سید حجت؛ رنجبر ابوالفضل؛ شریفیان آرانی، سید مجتبی؛ (۱۳۹۷). "ارزیابی سناریوهای احداث هتل نمکی و پارک سافاری جهت توسعه گردشگری بیابان در اکوسیستم‌های مناطق خشک (مطالعه‌ی موردی: منطقه‌ی مرنجاب، آران و بیدگل)"، مطالعات جغرافیایی مناطق خشک. ۸ (۳۱): ۷۳-۵۷.
7. Bhattacharya, P. , Kumari, S. ,(2004), *Application of Criteria and Indicator for Sustainable Ecotourism, Submitted for the IASCP Bi-Annual Conference on "The Commons in an Age of Global Transition: Challenges, Risk and Opportunities"* at

Oaxaca, Mexico.

8. Cong, L., & He, J. (2020). *An emotional analysis of tourists in wildlife tourism scenic spots-a case study in Chimelong Safari Park*. Tourism Tribune, 35(2), 53-64.
9. Newsome, D., Dowling, R. K., & Moore, S. A. (2005). *Wildlife tourism* (Vol. 24). channel view publications.
10. Manely, Clive. 1990. *what is tourism*, the journal of tourism studies, Vol.11, No1.
11. Manrai, L. A., Lascu, D. N., & Manrai, A. K. (2020). *A study of safari tourism in sub-Saharan Africa: An empirical test of Tourism ABC (T-ABC) model*. Journal of Business Research, 119, 639-651.
12. Reynolds, P. C., & Braithwaite, D. (2001). *Towards a conceptual framework for wildlife tourism*. Tourism management, 22(1), 31-42.
13. Wang, D. (2021). *Wildlife Tourism Resources Development: A Case Study of Beijing Wildlife Park* (Doctoral dissertation, Auckland University of Technology).